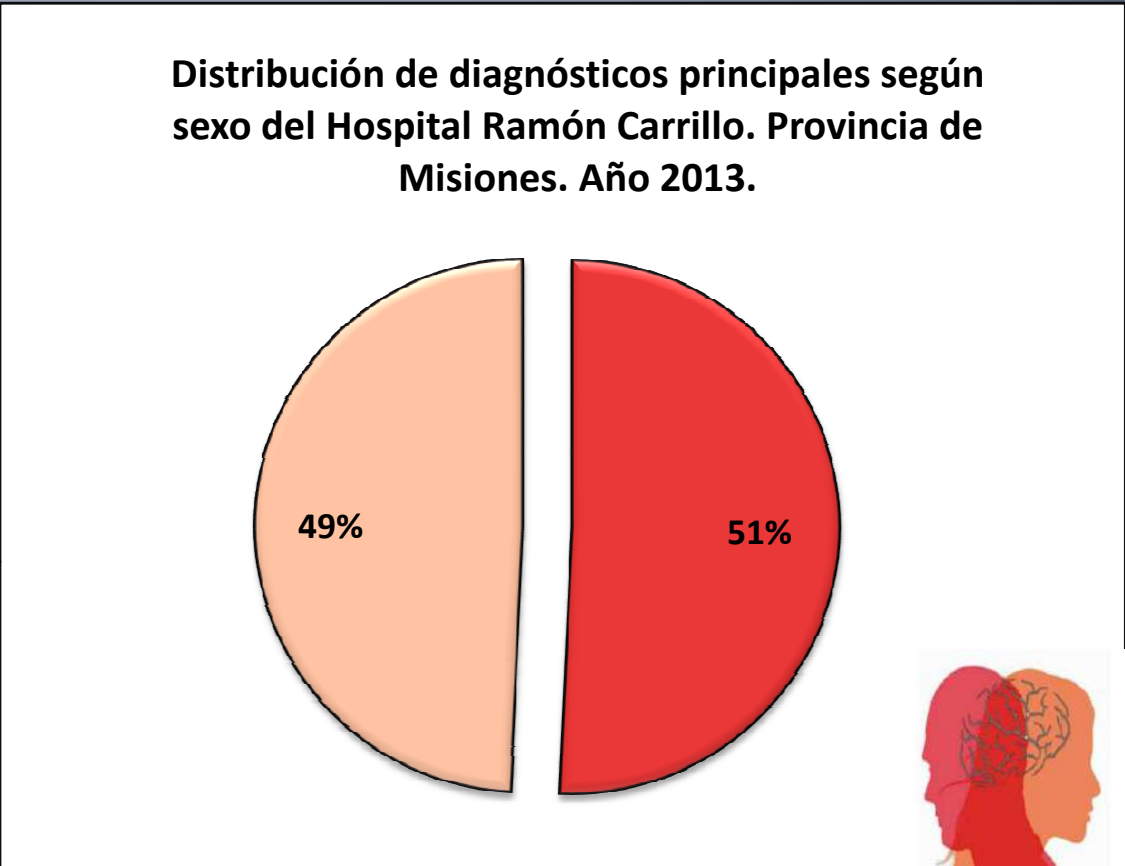




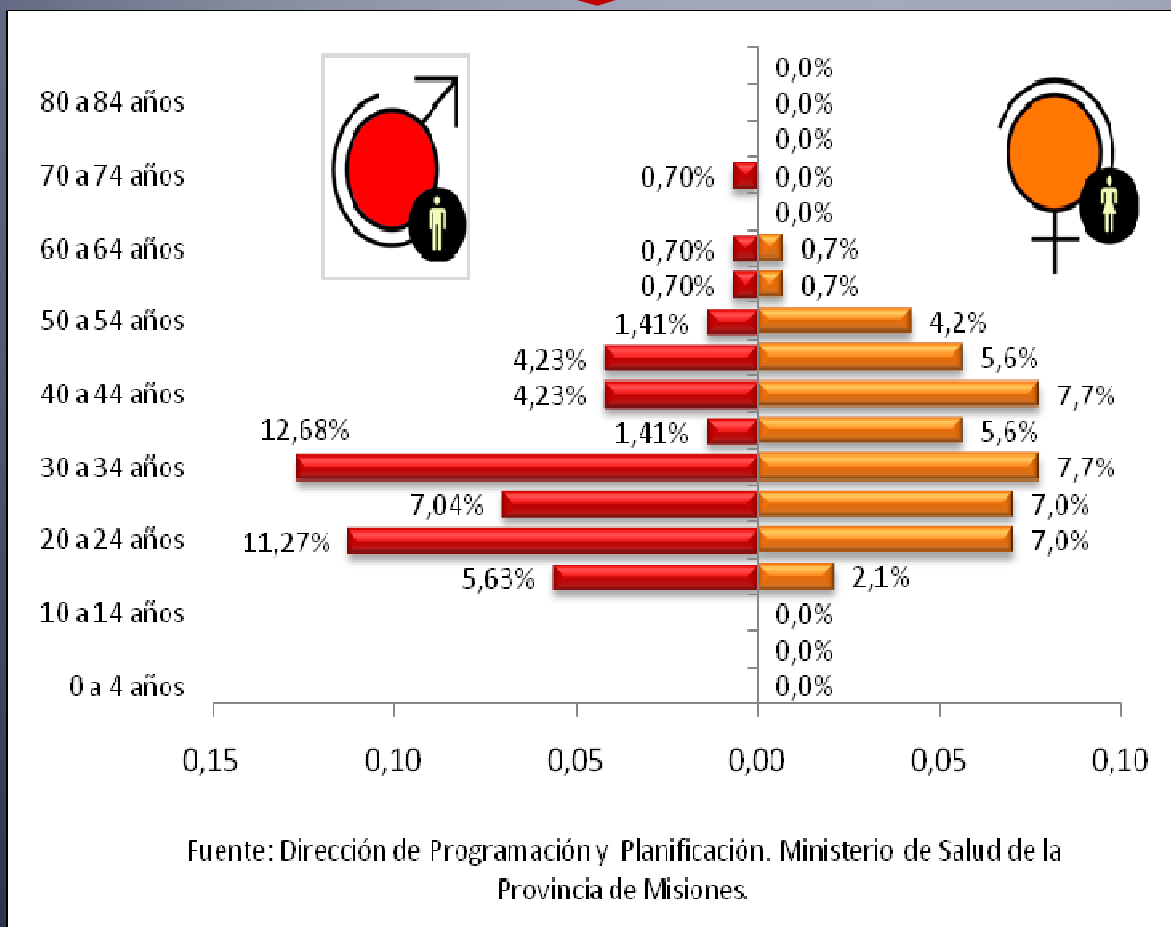
Se excluyó del análisis de la zona Capital el **Hospital Nivel I de Rehabilitación en Salud Mental "Dr. Ramón Carrillo"** ya que se trata de un monovalente de salud mental que tienen un 100% de egresos por Trastornos Mentales y del Comportamiento.

El Hospital Especializado "Ramón Carrillo" presentó durante el año 2013 una distribución según sexo en la que los varones registraron el 51% de los egresos por trastornos mentales y del comportamiento por diagnósticos principales frente a 49% del sexo femenino.



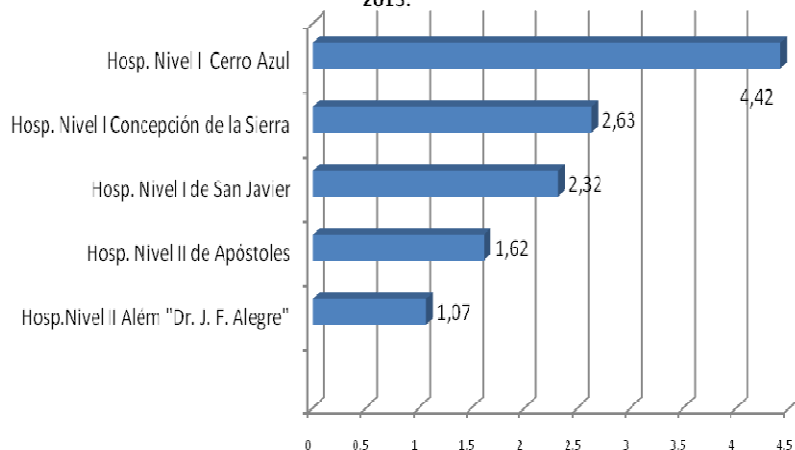


Distribución de **diagnósticos principales según grupos de edades y sexo** del Hospital Especializado “Ramón Carrillo” durante el año 2013



Tanto en el sexo femenino como para el masculino los egresos por diagnósticos principales por trastornos mentales se concentran entre los 20 y 40 años. Se puede observar además que el sexo masculino tiene picos de egresos entre los 30 a 34 años llegando a un 12,68%.

Porcentaje de Egresos por Trastornos Mentales y del Comportamiento según Establecimientos Generales Zona Sur. Provincia de Misiones, Año 2013.

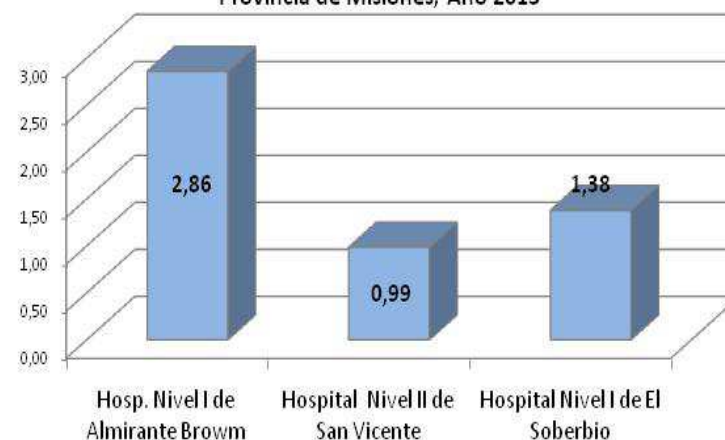


Fuente: Dirección de Estadísticas de Salud. Elaboración: Sala de Situación. Ministerio de Salud de la Provincia de Misiones

En la zona Sur de la Provincia de Misiones el Hospital nivel I de Cerro Azul mostró un 4.42% de egresos por trastornos mentales de cada 100 egresos de todas las causas, le sigue con menor registro el Hospital nivel I de Concepción de la Sierra con 2.63%.

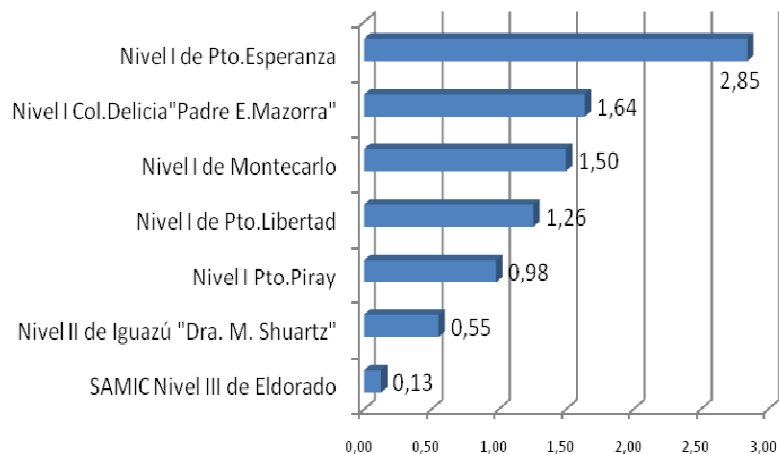
En la Zona Noreste el Hospital nivel I de Alte. Brown registró un 2,86 % de egresos por trastornos mentales, El Soberbio con 1,38 % de cada 100 egresos generales y el Hospital nivel II de San Vicente con apenas 0.99% de egresos por trastornos mentales en el transcurso del año 2013.

Porcentaje de Egresos por Trastornos Mentales y del Comportamiento según Establecimientos generales Zona Noreste. Provincia de Misiones, Año 2013



Fuente: Dirección de Estadísticas de Salud. Elaboración: Sala de Situación. Ministerio de Salud de la Provincia de Misiones

Porcentaje de Egresos por Transtornos Mentales y del Comportamiento según Establecimientos generales Zona Norte Paraná. Provincia de Misiones. Año 2013.

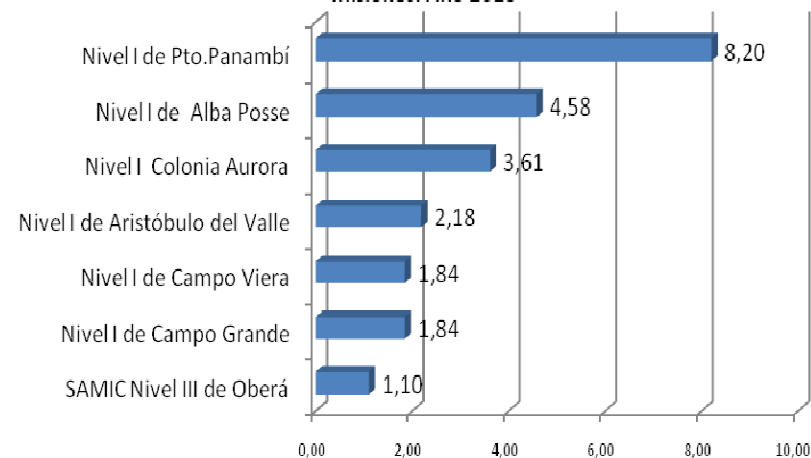


Fuente: Dirección de Estadísticas de Salud. Elaboración: Sala de Situación. Ministerio de Salud de la Provincia de Misiones

En la **Zona Norte** Paraná los egresos están distribuidos en siete instituciones que registraron egresos por trastornos mentales y del comportamiento, entre ellas el Hospital nivel I de Puerto Esperanza con 2,85% egresos por trastornos mentales de cada 100 egresos generales.

En la **zona Centro Uruguay** siete instituciones registraron egresos por trastornos mentales, entre las cuales el Hospital nivel I de Puerto Panambí registró un 8.20% egresos por trastornos de cada 100 egresos generales.

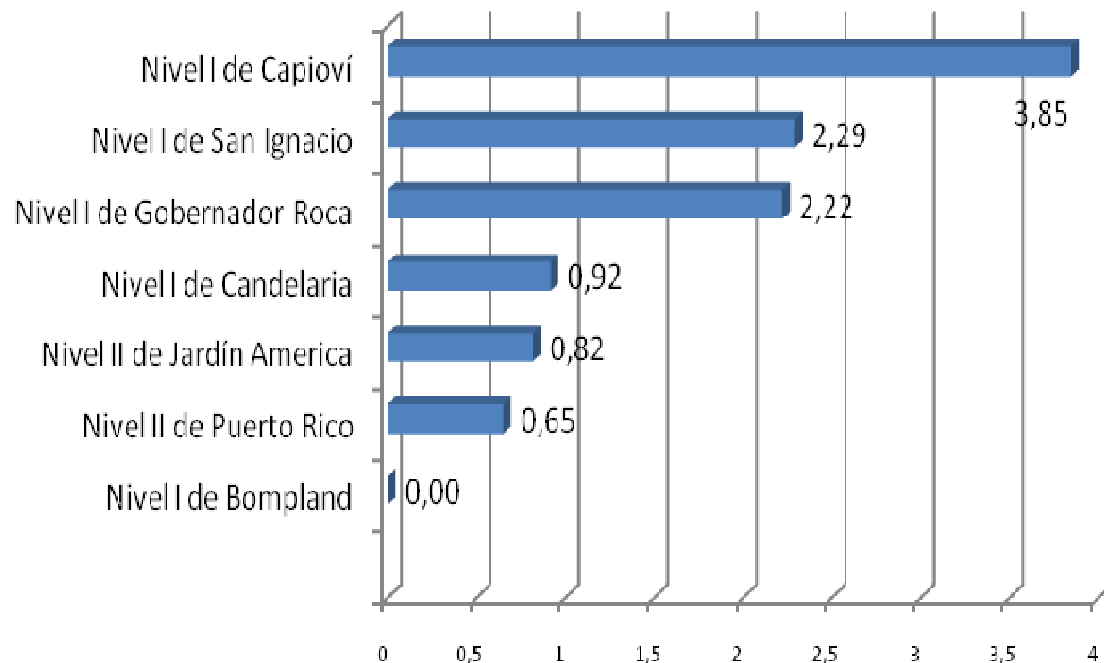
Porcentaje de Egresos por Transtornos Mentales y del comportamiento según Establecimientos generales Zona Centro Uruguay. Provincia de Misiones. Año 2013



Fuente: Dirección de Estadísticas de Salud. Elaboración: Sala de Situación. Ministerio de Salud de la Provincia de Misiones

## Zona Centro Paraná

Porcentaje de Egresos por Trastornos Mentales y del Comportamiento según Establecimientos Generales. Zona Centro Paraná. Provincia de Misiones. Año 2013.



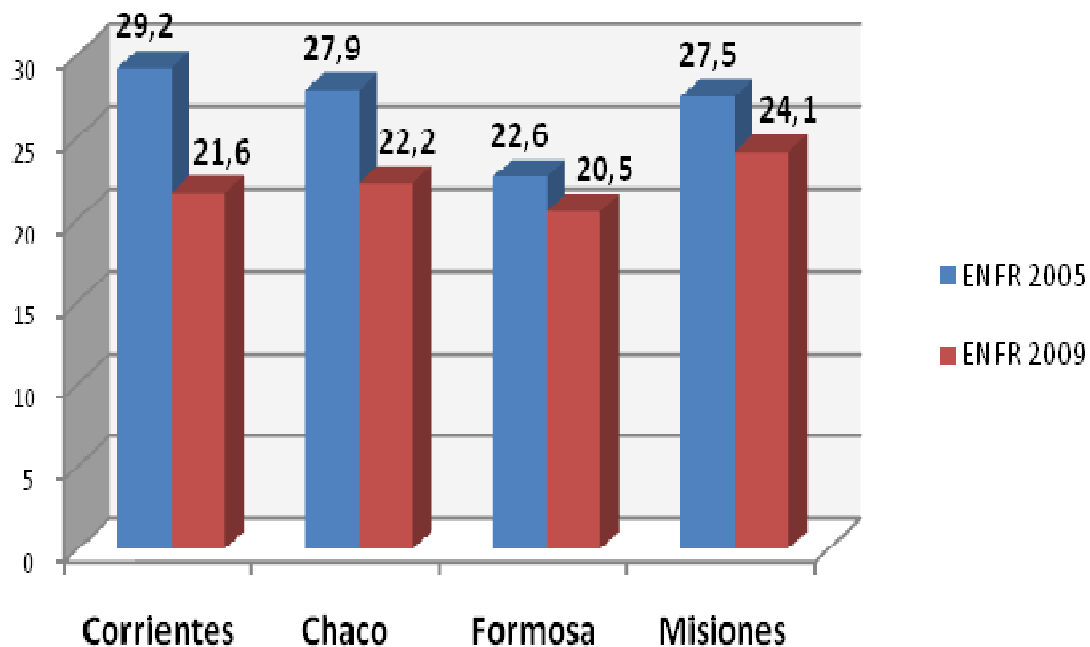
Fuente: Dirección de Estadísticas de Salud. Elaboración: Sala de Situación. Ministerio de Salud de la Provincia de Misiones

Esta zona de la Provincia de Misiones cuenta con seis instituciones que registraron egresos por trastornos mentales y del comportamiento. La primera de ellas es el Hospital nivel I de Capioví con 3.85% de los egresos por trastornos de cada 100 egresos generales.

## Consumo de Tabaco Encuesta Nacional de Factores de Riesgo 2005-2009:



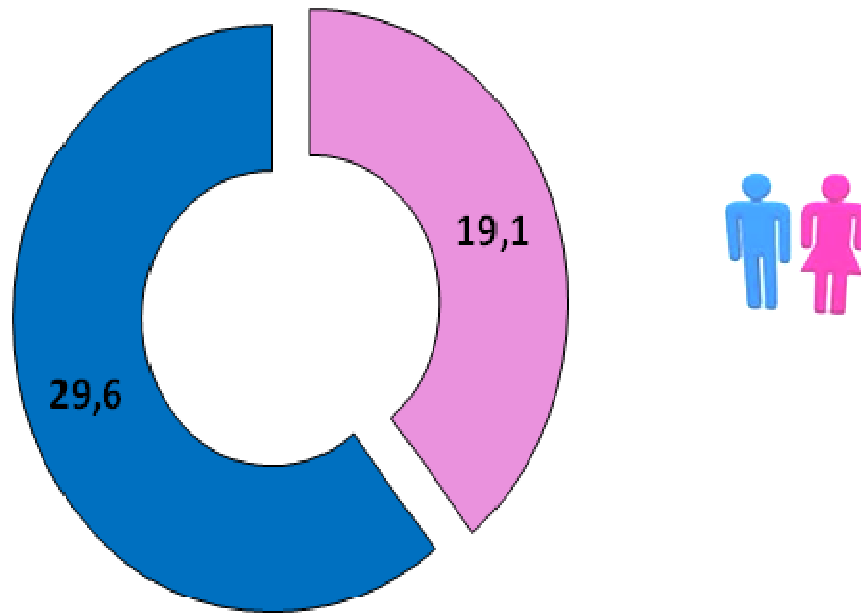
Consumo de Tabaco, Comparación 2005-2009 Región NEA.



Fuente: ENFR 2009 (Encuesta Nacional de Factores de Riesgo) Elaboración:  
Sala de Situación. MSP Misiones

La prevalencia de consumo de Tabaco en la Provincia de Misiones se redujo de un 27.5 en el 2005 a un 24.1 para el 2009 aunque en la Región Misiones presenta el valor mas elevado de fumadores para ese año, según los datos presentados por la Encuesta Nacional de Factores de Riesgo.

### Consumo de Tabaco según sexo en la Provincia de Misiones, Año 2009.



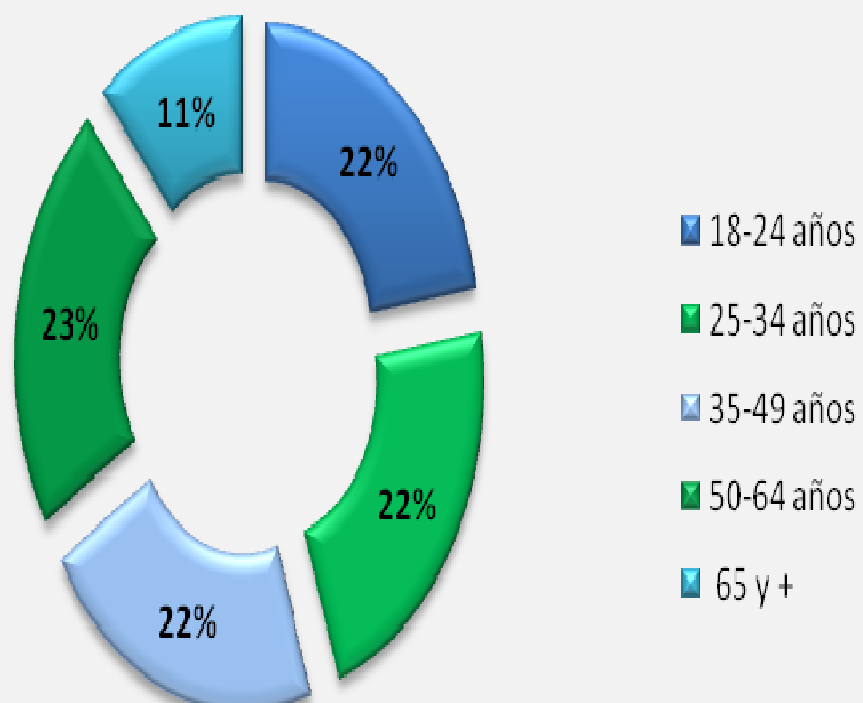
La prevalencia de consumo es mayor entre los varones con un 29.6% de fumadores hombres sobre 19.1 de fumadoras mujeres (Mnes 2009)

A nivel Nacional las proporciones mantienen la tendencia de mayor consumo entre los varones con un 32.4% sobre 22.4% de mujeres fumadoras.

Fuente: ENFR 2009 (Encuesta Nacional de Factores de Riesgo)  
Elaboración: Sala de Situación MSP Misiones



## Consumo de Tabaco según Grupos de Edades, Provincia de Misiones, Año 2009



Fuente: ENFR 2009 (Encuesta Nacional de Factores de Riesgo)  
Elaboración: Sala de Situación MSP Misiones

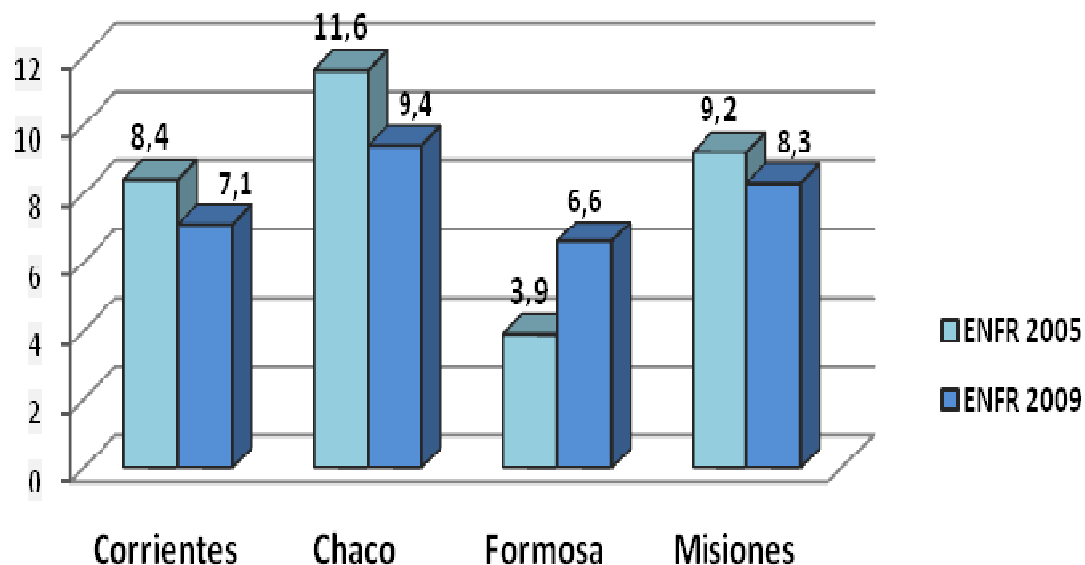
Se observa un consumo distribuido de forma casi homogénea entre los 18 a 64 años, Con su auge en el grupo que tienen entre 50 y 64 años con un 23% de los fumadores. El menor porcentaje de fumadores se encuentra a partir de los 65 años con un 11% de consumo de tabaco.



**Consumo de Alcohol Encuesta Nacional de Factores de Riesgo 2005-2009:**



**Consumo Regular de Alcohol de Riesgo. Comparación 2005-2009, Región NEA**



Fuente: ENFR (Encuesta Nacional de Factores de Riesgo) Elaboración: Sala de Situación. MSP Misiones.

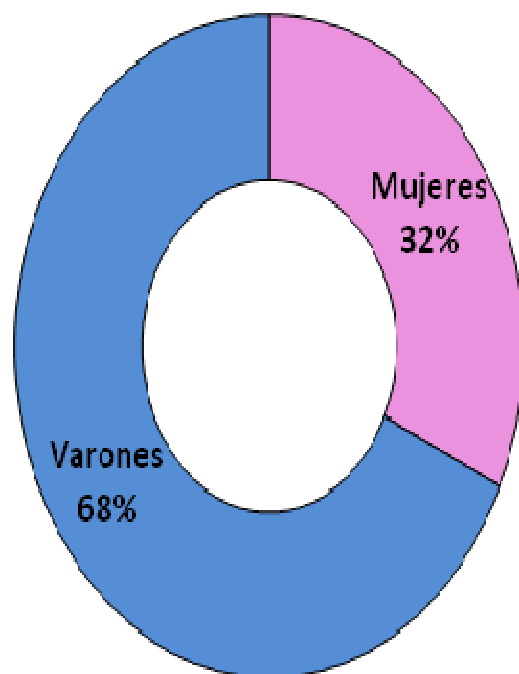
Misiones disminuyó el consumo de alcohol aunque no significativamente en un punto porcentual entre el 2005 al 2009.

El mayor descenso en el consumo en ese periodo se dio en Chaco con dos puntos porcentuales.

Marcando la diferencia en la región la Provincia de Formosa presentó un ascenso brusco pasando de 3.9% en el 2005 a 6.6% de consumo en el 2009.



## Consumo Regular de Alcohol de Riesgo Según Sexo. Provincia de Misiones, Año 2009.

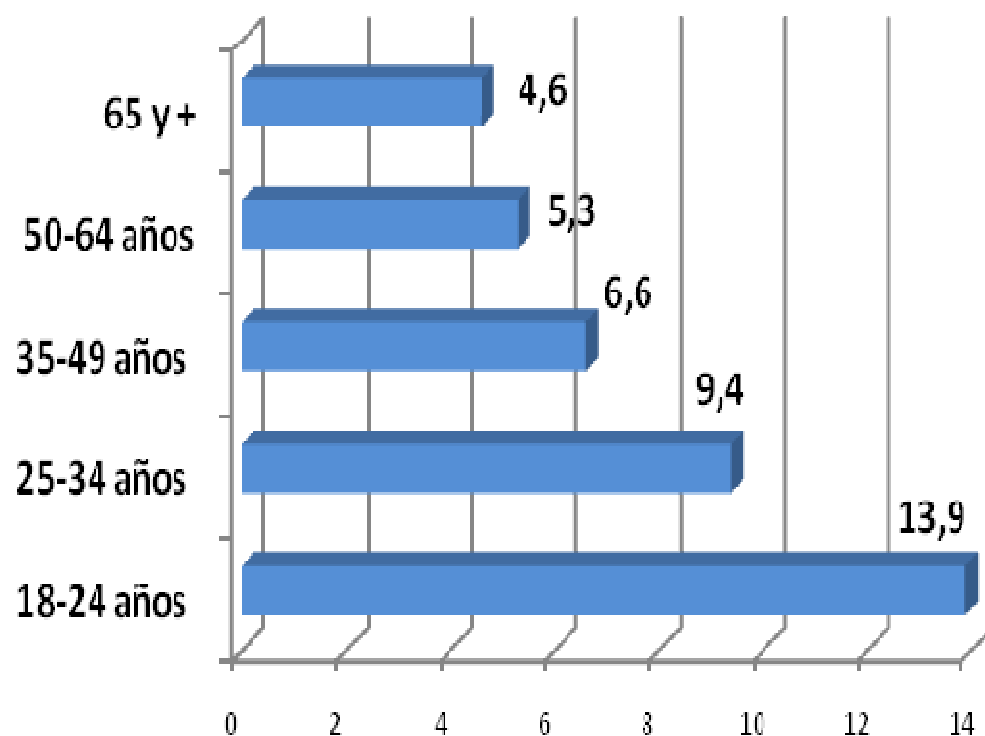


Fuente: ENFR 2009 (Encuesta Nacional de Factores de Riesgo) Elaboración:  
Sala de Situación MSP Misiones

Del mismo modo que a nivel Nacional el consumo de alcohol regular de riesgo en Misiones es mayor entre los varones. A nivel País representa 15% el consumo entre los varones frente a 6.9% de las Mujeres. Asimismo en Misiones 68% de los consumidores son varones frente al restante 32% de las mujeres.



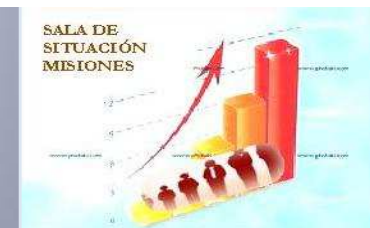
## Consumo Regular de Alcohol de Riesgo según Grupos de Edades. provincia de Misiones, Año 2009.



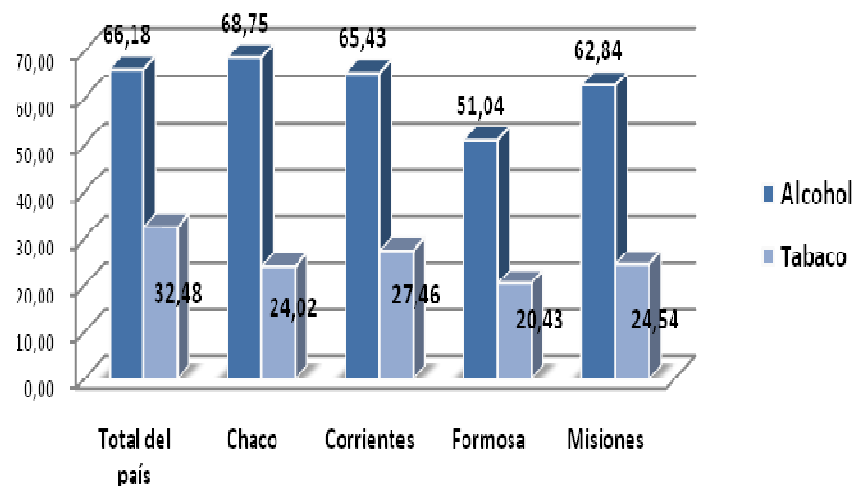
Fuente: ENFR (Encuesta Nacional de Factores de Riesgo) Elaboración: Sala de Situación MSP Misiones.

Se evidencia el mayor consumo en los grupos de edades más jóvenes, descendiendo paulatinamente el consumo en la medida que va ascendiendo los grupos de edades. El mayor consumo se encuentra entre los jóvenes entre 18 y 24 Años.

**Encuesta Nacional Sobre Prevalencias de Consumo de Sustancias Psicoactivas 2011**

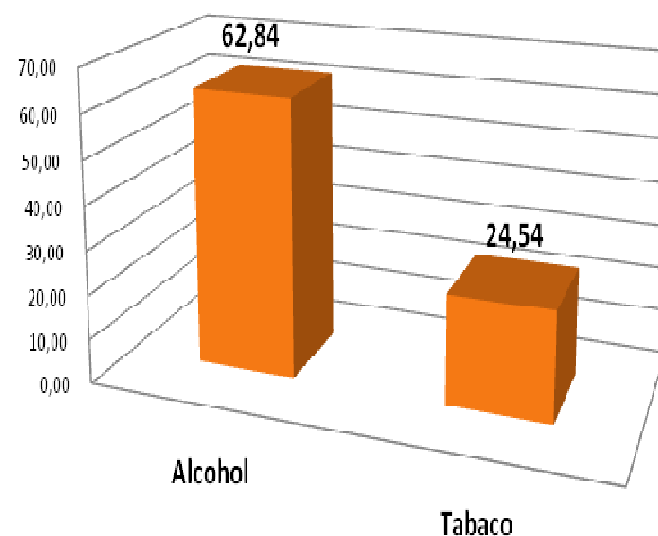


**Prevalencia de Consumo de Alcohol y Tabaco  
Región NEA, Año 2011**



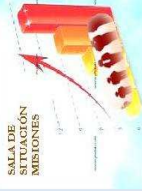
Fuente: ENPreCoSP 2011. Elaboración Sala de Situación, Ministerio de Salud. Provincia de Misiones.

**Prevalencia de Consumo de Alcohol y Tabaco. Provincia de Misiones. Año 2011.**

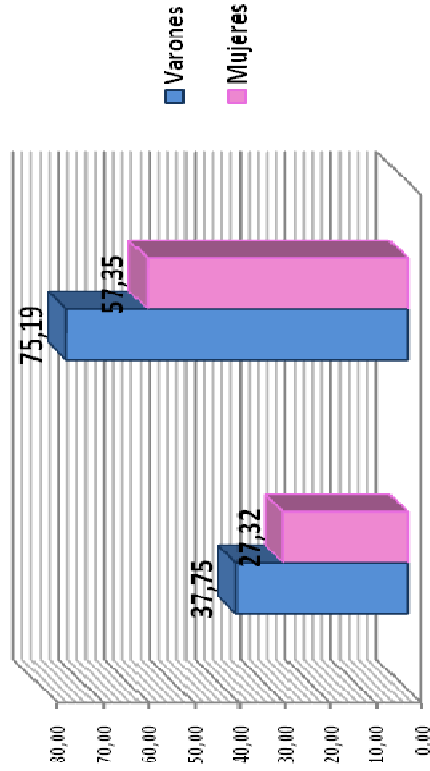


Fuente: ENPreCoSP. Elaboración: Sala de Situación. Ministerio de Salud de la Provincia de Misiones.

Comparativamente con las demás Provincias de la Región, Misiones presentó valores elevados en el Consumo de Alcohol y Tabaco para el año 2011



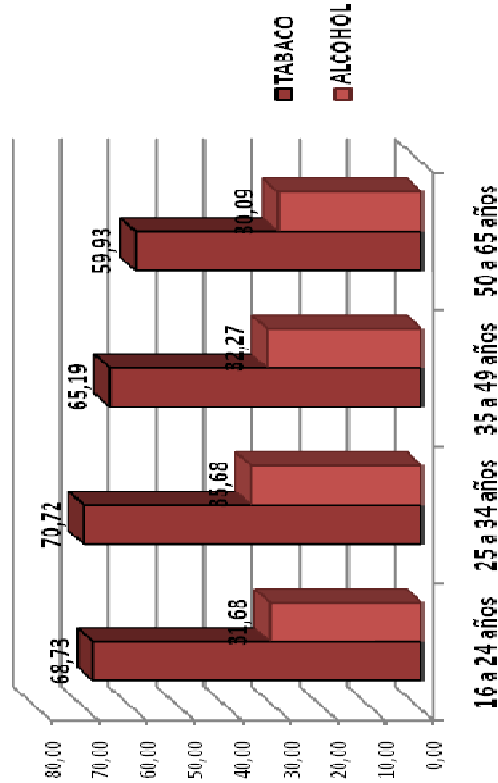
Prevalencia del último año de consumo de Alcohol y Tabaco según Sexo, Localidades de 5.000 y más Habitantes. Total del País, Año 2011.



Fuente: ENPreCoSP 2011. Elaboración Sala de Situación, Ministerio de Salud de la Provincia de Misiones

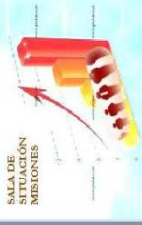
Los varones consumen un 18% más de Alcohol que las mujeres y 10% más de Tabaco

Prevalencia del último año de Consumo de Alcohol y Tabaco según grupos de Edoes. Localidades de 5.000 y más habitantes. Total del País, Año 2011.

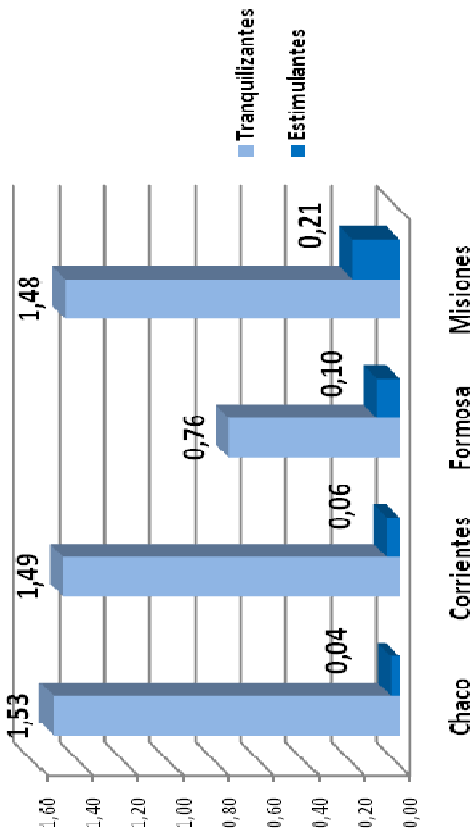


Fuente: ENPreCoSP. Elaboración Sala de Situación, Ministerio de Salud de la Provincia de Misiones

Los jóvenes de 25 a 34 años representan el grupo de edad que consume mayor medida Alcohol y Tabaco



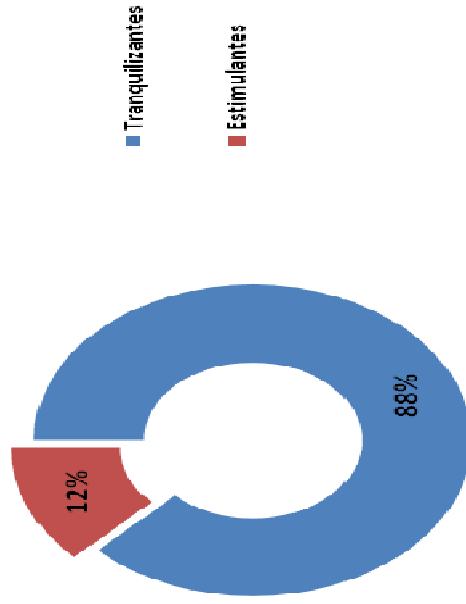
Prevalencia del último año de consumo de Fármacos. Comparación Región NEA. Año 2011.



Fuente: ENPreCoSP 2011 (Población de 16 a 65 años) Elaboración: Sala de Situación, Ministerio de Salud de la Provincia de Misiones

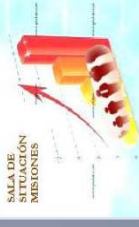
Misiones se presenta como la provincia de la Región con las mayores cifras en el consumo de Fármacos

Prevalencia del último año de consumo de Fármacos en la Provincia de Misiones, Año 2011.



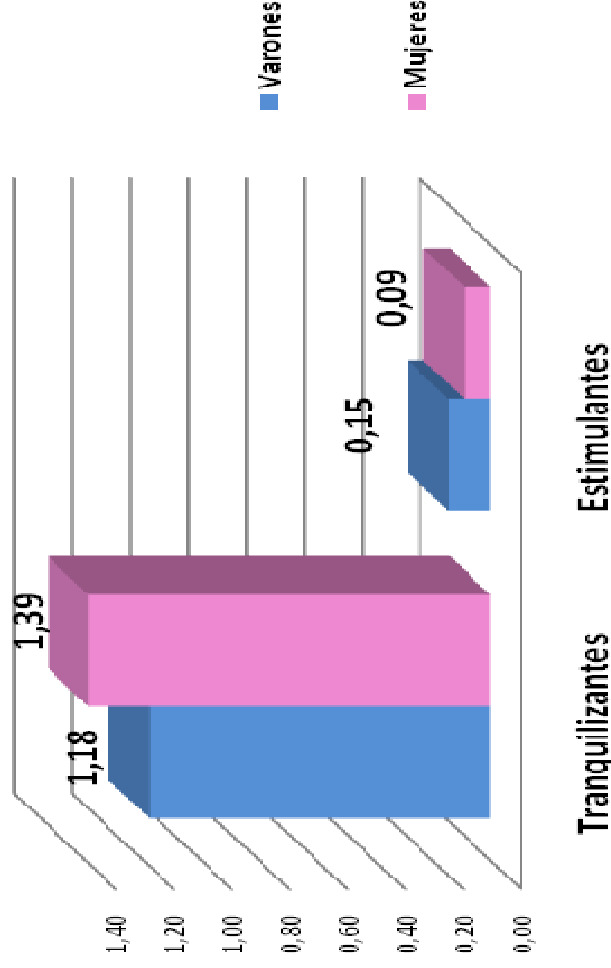
Fuente: ENPreCoSP 2011 (Población de 16 a 65 años) Elaboración: Sala de Situación, Ministerio de Salud de la Provincia de Misiones.

Entre los fármacos el mayor consumo en la provincia son los tranquilizantes, con un 88% del consumo



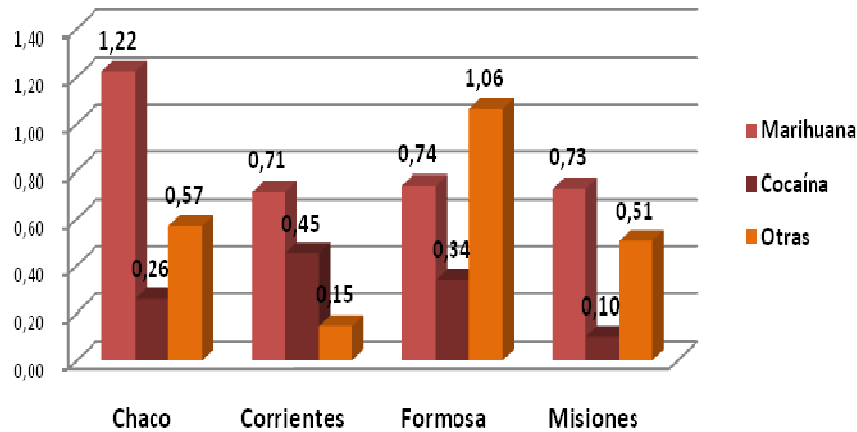
Si tenemos en cuenta la prevalencia del último año en consumo de Fármacos en el total del País las mujeres son las que más consumen tranquilizantes en un 1,39% y los hombres consumen en mayor cantidad estimulantes con un 0,15%

Prevalencia del último año de consumo de Fármacos por Sexo. Localidades de 5.000 y más habitantes. Total del País, Año 2011.



Fuente: ENPreCoSP 2011 (Población de 16 a 65 Años) Elaboración: Sala de Situación. Ministerio de Salud de la Provincia de Misiones.

Prevalencia del Último Año de Consumo de Sustancias Psicoactivas Ilegales. Comparación Región NEA, Año 2011.

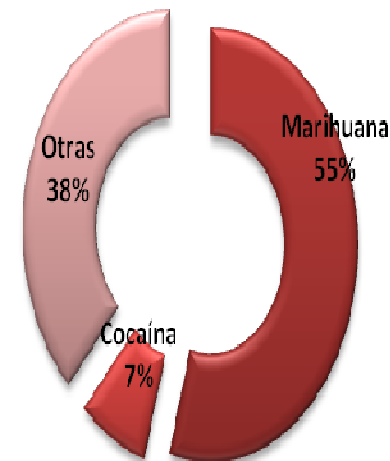


Fuente: ENPreCoSP 2011 (Población de 16 a 65 Años) Elaboración: Sala de Situación. Ministerio de Salud de la Provincia de Misiones.

Entre las Sustancias Psicoactivas Ilegales, Misiones es la tercer Provincia de la región NEA en consumo de Marihuana

La Sust. Psicoactiva Ilegal de mayor consumo en la Provincia es la Marihuana con un 55%

Prevalencia del Último Año de consumo de Sustancias Psicoactivas Ilegales. Provincia de Misiones, Año 2011.



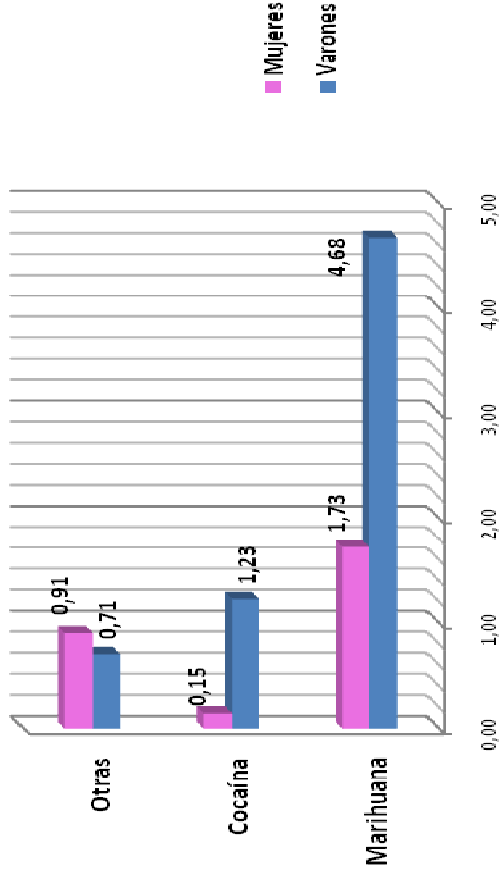
Fuente: ENPreCoSP 2011 (Población de 16 a 65 Años) Elaboración: Sala de Situación. Ministerio de Salud de la Provincia de Misiones.





Si tenemos en cuenta el consumo de alguna Sust. Psicoactiva ilegal en el transcurso del último año, los varones consumieron 2,95% más que las mujeres de mariguana y 1.23% de cocaína frente a un 0.15 % de las mujeres en esa misma sustancia

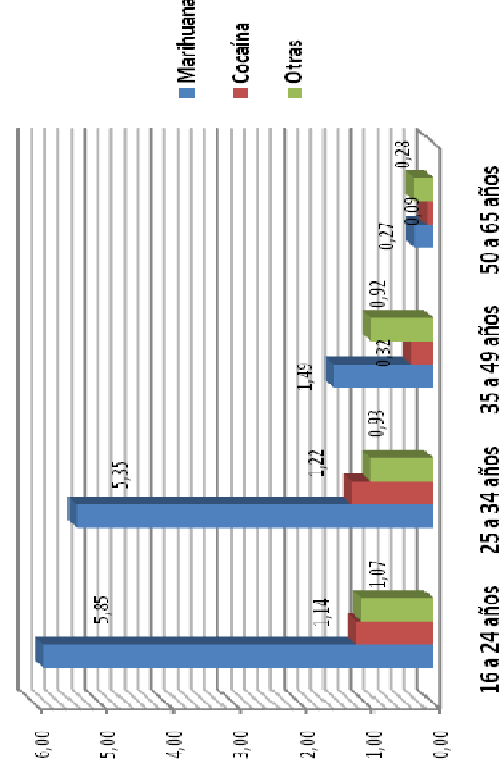
Prevalencia del Último Año de Consumo de Sustancias Psicoactivas Ilegales por Sexo. Total País, Año 2011.



Fuente: ENPreCoSP 2011 (Población de 16 a 65 Años) Elaboración Sala de Situación, Ministerio de Salud de la Provincia de Misiones.

El mayor consumo de mariguana se da entre los 16 y 34 años, cuyo auge se encuentra en el grupo de edades más joven, entre los 16 y 24 años con un 5.83% del consumo

Prevalencia del Último Año de Consumo de Sustancias Psicoactivas Ilegales. Total del País, Año 2011.



Fuente: ENPreCoSP 2011 (Población de 16 a 65 Años) Elaboración Sala de Situación Ministerio de salud de la Provincia de Misiones