

Mortalidad por
Causas
Seleccionadas

2024

DIRECCIÓN DE PROGRAMACIÓN Y
PLANIFICACIÓN

MISIONES
G O B I E R N O

Ministerio
de Salud
Pública

Mortalidad por Causas Seleccionadas, Año 2024. Dirección de Programación y Planificación. Ministerio de Salud Pública de la Provincia de Misiones. Posadas. Septiembre de 2025.

Recolección de la Información:

Informes Estadísticos de Defunción, Provistos por el Registro Provincial de las Personas.

AUTORIDADES

Gobernador de la Provincia de Misiones

Lic. Hugo Mario Passalacqua

Secretario Ministro de Salud

Dr. Héctor Javier González

Subsecretario de Salud

Dr. Héctor Antúnez Proeza

Directora de Programación y Planificación

Dr. Sergio Gabriel Viudes

EQUIPO TÉCNICO

Dirección de Programación y Planificación Procesamiento y Elaboración

Ayala, Ramona Beatriz

Brítez, Silvia Natalia

Dr. Claramunt, Raúl Armando

Téc. García, Janina Beatriz

Téc. Ledesma, Fabiana Teresita

Téc. Mansilla, Laura Mariel

Ocampo, María Luz

Lic. Ramírez Cano, Diego Enrique

Rivero, Claudia

Walker, Mónica Myriam

Sala de Situación

Prof. Paez, Sergio Adrian

CONTENIDO

CONSIDERACIONES GENERALES	1
Definiciones, conceptos e indicadores utilizados	1
Análisis de la mortalidad por causas seleccionadas del año 2024.....	4
Enfermedades del sistema circulatorio	4
Enfermedades del sistema respiratorio	4
Tumores	5
Diabetes Mellitus	5
Causas externas.....	6
Causas externas y años de vida potencialmente perdidos.....	6
Enfermedades del sistema urinario	7
Enfermedades infecciosas y parasitarias.....	7
Tendencia tasas brutas de mortalidad causas seleccionadas	8
Gráfico1. Tendencia de las tasas brutas de mortalidad de las principales causas expresadas por 100.000 habitantes. Provincia de Misiones. Años 2014- 2024.....	8
Causas mal definidas	9
Gráfico 2. Evolución de las causas mal definidas y las no especificadas de mortalidad. Provincia de Misiones. Período 2002 – 2024	10
Años 2008 – 2024: Análisis de algunos aspectos comparativos	10
Mapa de rectángulos de jerarquía 2008 y 2024 contemplando las mismas causas de ambos períodos	11
Mapa de rectángulos de jerarquía 2008 y 2024 contemplando las 5 primeras causas en ambos períodos.....	12
TABLAS	14
Tabla 1. Causas de Mortalidad General	15
Tabla 2. Causas de Mortalidad Hombres	21
Tabla 3. Causas de Mortalidad Mujeres	27

CONSIDERACIONES GENERALES

De las diferentes estadísticas vitales (nacimientos, nupcialidad) las defunciones se constituyen en uno de los principales insumos para la evaluación, monitoreo y diseño de políticas sanitarias, puesto que suministra un índice de la dinámica de la población y de su disminución por una causa determinada.

Desde el punto de vista de la prevención, es fundamental conocer la cadena de acontecimientos que condujeron a la muerte, detectando la causa precipitante o causa base, y siguiendo una clasificación adecuada.

De las cuatro listas estándares de la publicación de las causas de mortalidad de acuerdo con la Clasificación Internacional de Enfermedades, Decima Revisión (CIE 10), junto con sus recomendaciones formales para llevar a cabo comparaciones internacionales, desde el año 2013 el Ministerio de Salud Pública de la Provincia de Misiones adopta para la publicación de la mortalidad por causas la lista de tabulación número dos (2) para la mortalidad: “Mortalidad General por Causas Seleccionadas”, de la CIE 10, con las modificaciones realizadas por la Dirección de Estadísticas e Información de Salud de la Nación (DEIS) en el año 2010, debido a que refleja en forma más adecuada el perfil de mortalidad de la población del país, y por lo tanto se constituye como una de las herramientas de priorización de los problemas de salud de la población, soporte de información necesario a la hora de establecer y monitorear las políticas sanitarias.

La fuente primaria de datos del presente boletín es el Informe Estadístico de Defunción, que acompaña a la certificación médica y que corresponde normalmente al médico tratante.

Definiciones, conceptos e indicadores utilizados

Defunción

Es la desaparición permanente de todo signo de vida, cualquiera que sea el tiempo transcurrido desde el nacimiento con vida (cesación post-natal de las funciones vitales sin posibilidad de resucitar). Por tanto, esta definición excluye las defunciones fetales.

Causa de defunción

Son todas aquellas enfermedades, estados morbosos o lesiones que produjeron la muerte, o que contribuyeron a ella, y las circunstancias del accidente o de la violencia que produjo dichas lesiones.

Causa básica de la defunción

- a. Es la enfermedad o lesión que inició la cadena de acontecimientos patológicos que condujeron directamente a la muerte o
- b. las circunstancias del accidente o violencia que produjo la lesión fatal.

Tasa bruta de mortalidad

Es la relación entre el número de defunciones de un año concreto y la población de dicho año. Si bien es muy utilizada, ya que generalmente se dispone de los datos para su cálculo, deben adoptarse ciertos recaudos.

Dado que la mortalidad varía con la edad, la tasa bruta puede ser engañosa cuando las poblaciones que se comparan no tienen una composición similar según la edad y el sexo. Las poblaciones compuestas por una elevada proporción de personas de edad avanzada en las que la mortalidad es más alta, mostrarán naturalmente tasas brutas de mortalidad más elevadas que las de las poblaciones más jóvenes.

Método de cálculo

$$TBM = \frac{D_t}{\bar{P}_t} * 100.000$$

Donde:

D_t : designa a las defunciones ocurridas en un período tiempo.

\bar{P}_t : refiere a la población del mismo período tiempo.

Tasa específica de mortalidad según edad

Expresa el riesgo de morir en cada uno de los grupos de edad elegidos para el cálculo. La especificación de la edad y el sexo elimina las diferencias que podrían deberse a las variaciones en la población con respecto a estas características. Dichas tasas pueden compararse entre una zona geográfica y otra y entre un período de tiempo y

otro. Sin embargo, no deben dejarse de lado otras variables importantes que influyen sobre la mortalidad en ciertas edades como la escolaridad, la ocupación, etc.

Método de cálculo

$$TBMX = \frac{DX_t}{\bar{P}X_t} * 100.000$$

Donde:

DX_t : designa a las defunciones de un grupo de edad “x” ocurridas en un mismo período de tiempo.

$\bar{P}X_t$: refiere a la población de un grupo de edad “x” del mismo período de tiempo.

Años de vida potencialmente perdidos (AVPP)

Los AVPP miden el número total de años adicionales que las personas hubieran vivido de no haber muerto debido a una causa determinada¹.

Método de cálculo

$$AVPP = \sum_{i=I}^L [(L - i) * di]$$

Donde:

L: es la edad límite superior establecida.

I: es la edad límite inferior establecida.

i: es la edad de la muerte.

di: es el número de defunciones a la edad i.

¹ En base a definición extraída del Ministerio de Salud de la Nación, Dirección de Estadísticas e Información de la Salud: Indicadores de uso más frecuente.

Disponible en: <https://www.argentina.gob.ar/salud/deis/cace/participacionmedico/indicadores>

Análisis de la mortalidad por causas seleccionadas del año 2024

El total de defunciones generales, que incluye las muertes de menores de un año y los mayores, alcanzó en 2024 la cantidad 9.129 fallecimientos (8.982 mayores de un año o más y 147 de menores de un año), lo cual si bien representa un 13% de incremento con relación al año 2023 (abs. 7576), es similar a los años 2022 y 2021 (abs. 9495 y 9684, respectivamente).

En términos generales, y siguiendo la tendencia nacional y mundial, las enfermedades crónicas no transmisibles (ENT) ocupan en los últimos años los primeros lugares entre las causas de muerte en la población, sumándose a las enfermedades transmisibles y emergentes que, si bien han disminuido su incidencia en el último tiempo, siguen presentes.

Así, para el año 2024 las **enfermedades no transmisibles** representaron en la provincia el 58,31% de las causas de defunción; similar al peso que represento en los últimos años (2023: 58,61%, 2022: 53,26%), mostrándose su peso alterado solo por el efecto de la COVID-19 en 2021, cuando las ENT pasaron a representar el 49,49%, dado el aumento de las enfermedades Infecciosas y parasitarias, entre ellas el COVID-19.

En términos generales, entre los años 2013 y 2020 el porcentaje de las ENT como causa de defunción osciló alrededor del 60% de las muertes totales. En éste nuevo informe no se observa un incremento sobre este grupo de enfermedades, pero su variación en retroceso ha sido mínima (-0,31%)².

Dicho lo anterior a continuación se presenta el comportamiento de las causas seleccionadas en función de su peso en la mortalidad, y al final del documento la tabla con el total de las causas ordenadas según los capítulos y subcapítulos de la tabla 2, CIE-10.

Enfermedades del sistema circulatorio

Las enfermedades del sistema circulatorio son la principal causa de muerte en la provincia. La tasa bruta de mortalidad de este tipo de enfermedades representa 235,6 muertes por cada 100 mil habitantes. Sumaron en el año 2024 3.096 fallecimientos (23,84% de incremento con relación al año anterior). Del total, 1.645 corresponden a personas del sexo masculino (53%).

Enfermedades del sistema respiratorio

Las enfermedades del sistema respiratorio (1.621) son la segunda causa de muerte y representan el 17,76% del total. Se destaca que una proporción importante de consultas,

² En publicaciones anteriores al 2014 se incluyó las causas externas dentro de las ENT, a posteriori se las excluyó del mencionado grupo y se recalcularon los valores para ponderar el peso en la mortalidad de las ENT.

hospitalizaciones y muertes por las enfermedades del sistema respiratorio es de origen infeccioso y, entre ellas, la neumonía y la enfermedad tipo influenza son las de mayor frecuencia y gravedad (1.174), seguidas por las enfermedades crónicas de las vías respiratorias inferiores (279). Los grupos de edades más afectados son los comprendidos entre los 55 y más años.

Tumores

Las muertes por tumores se ubican como tercera causa de muerte con un total de 1.612 muertes. El 52,73% de este total son hombres y el porcentaje restante corresponde a las mujeres. Su tasa bruta de mortalidad fue de 122,6 fallecidos por cada 100 mil habitantes, superando por primera vez en nueve años (2015-2024) la franja de los 120 puntos, y presentando por tanto un aumento en el valor del indicador.

Se observa en 2024 un incremento de los valores absolutos mayor en las mujeres, 762 casos en 2024 contra 660 casos en 2023, y un mayor incremento de la tasa de mortalidad por cada 100 mil habitantes en el caso de los varones, 132,1 en 2024 contra 120,6 en 2023.

De modo desagregado el cáncer de tráquea, bronquios y pulmón son los de mayor impacto: 253 muertes, seguido del cáncer de colon (190), próstata (147), útero (131) y mama (125). Existe una marcada diferencia según el sexo de los fallecidos; en el caso de los hombres se observa una mayor mortalidad por cáncer de pulmón (172) y colon (108), mientras que en las mujeres los más frecuentes son el cáncer de útero (131) y el de mama (124).

Diabetes Mellitus

La Diabetes Mellitus (DM) se ubica en el año 2024, y por segunda vez en la serie temporal 2014-2024, como cuarta causa de muerte, con un total 615 muertes, lo que en términos de tasa bruta representa 47 muertes por cada 100 mil habitantes.

Debe destacarse que a partir de los años 2013 y 2014 la DM comenzó a posicionarse como quinta causa de muerte, casi en superposición con las enfermedades infecciosas y parasitarias, y a partir del 2015 quedó posicionada como quinta causa mostrando en años posteriores un progresivo ascenso.

Así, en 2015 implicó 303 muertes, en 2016 alcanzó el pico más alto de este recuento con 359 muertes totales, en 2017 hubo un leve descenso a 333 muertes totales, en 2018 causó 346 muertes, en 2019 causó 397 muertes y en 2020 fue responsable de 484 defunciones, afectando tanto a hombres como a mujeres.

Para el año 2021 el valor que se registró para el indicador fue de 522 muertes, quedando como sexta causa en razón de la variación causada por el grupo de enfermedades infecciosas y parasitarias por las muertes de COVID-19. Durante 2022 la situación se repitió, manteniéndose como sexta causa, registrando un total 542 muertes para, en el 2023, volverse a posicionar como la quinta causa con un total de 504 muertes.

Causas externas

La mortalidad por causas externas ocupa el quinto lugar con un total de 585 (6,41%) muertes registradas para 2024. En términos de tasa bruta este valor representa una relación de 45 muertes por cada cien mil habitantes. En 2023 la cantidad fue de 48 muertes por cada cien mil habitantes y en 2022 fue de 44. Al igual que en informes de años anteriores, se destaca el impacto de las causas externas en personas jóvenes, en particular del sexo masculino, dado que 76,8% de las defunciones por dichas causas corresponden a varones.

De manera desagregada, los accidentes de transporte (abs. 213) implican el 36,41% de las muertes dentro del grupo de causas externas, seguido por el suicidio (abs. 129) que representa el 22,05%.

Con relación a esta última causa, suicidio, para 2024 la tasa de mortalidad por 100 mil habitantes fue de 9,81, siendo dicha tasa de 10,1 en 2023 y de 11,7 en el año 2022. Se destaca que 81,40% de los fallecimientos por suicidio corresponde a varones.

Causas externas y años de vida potencialmente perdidos

El análisis de los Años de Vida Potencialmente Perdidos (AVPP) es un indicador de la cantidad de años de vida que pierde una población en su conjunto por determinada causa de muerte. Es una forma de priorización de los problemas de salud, desde la perspectiva de la pérdida global de años potenciales de vida de una sociedad. Resulta de interés por cuanto es una medida de muerte prematura, es decir, aquellas muertes que ocurrieron antes de cumplir un límite de edad definido.

Dado que las causas externas impactan particularmente en las poblaciones más jóvenes, los AVPP por dichas causas resultan más notorios.

Así, en 2024 la Provincia de Misiones tuvo 7.591 AVPP por accidentes de tránsito, perdiéndose en promedio 40 años en cada defunción por dicha causa. En el caso de los suicidios ese promedio se incrementa a 41 años por cada defunción, sumando 4.953 AVPP en 2024.

Enfermedades del sistema urinario

Desplazando a las enfermedades infecciosas y parasitarias como sexta causa de muerte, se ha incorporado al gráfico de tendencias de las principales tasas de mortalidad a las enfermedades del sistema urinario, debido a que es necesario visibilizar que la cantidad de defunciones por dicho grupo de causas, y considerando ambos sexos, pasó de 142 defunciones en el año 2005 a 301 en el año 2022, 273 en el año 2023 y 347 en el 2024.

Considerando la tasa de mortalidad por 100 mil habitantes también se observa un incremento, pasando de 13,8 (2005) a 23,4 (2022), 21,0 en 2023 y en 2024 a 26,4 muertes por cada 100 mil habitantes, convirtiéndose en la sexta causa de muerte. Si bien como se mencionó afecta de forma similar a ambos sexos, en el caso de los hombres se observa el evento en edades más tempranas.

Ahora bien, al interior de las enfermedades del sistema urinario, cabe aclarar que en más del 90% de los casos se trata de enfermedades renales crónicas³. Por tal motivo se considera que la situación provincial es coincidente con la tendencia de tasas en la región de las Américas, que representó en 2019 una tasa de mortalidad ajustada por edad estimada en 15,6 defunciones por 100 mil habitantes debido a enfermedades renales, y en Argentina de 21,5 muertes por cada 100 mil habitantes, según la Organización Panamericana de la Salud⁴.

Enfermedades infecciosas y parasitarias

La categoría de enfermedades infecciosas y parasitarias se ubica como séptima causa de muerte. En 2021 y como efecto de la pandemia por COVID-19 ocupó el segundo lugar, pero ya en el 2022 paso al cuarto lugar para, en 2023 llegar al séptimo en el cual se mantiene en 2024, registrando 290 muertes. La tasa bruta fue de 22,1 muertes por cada 100 mil habitantes.

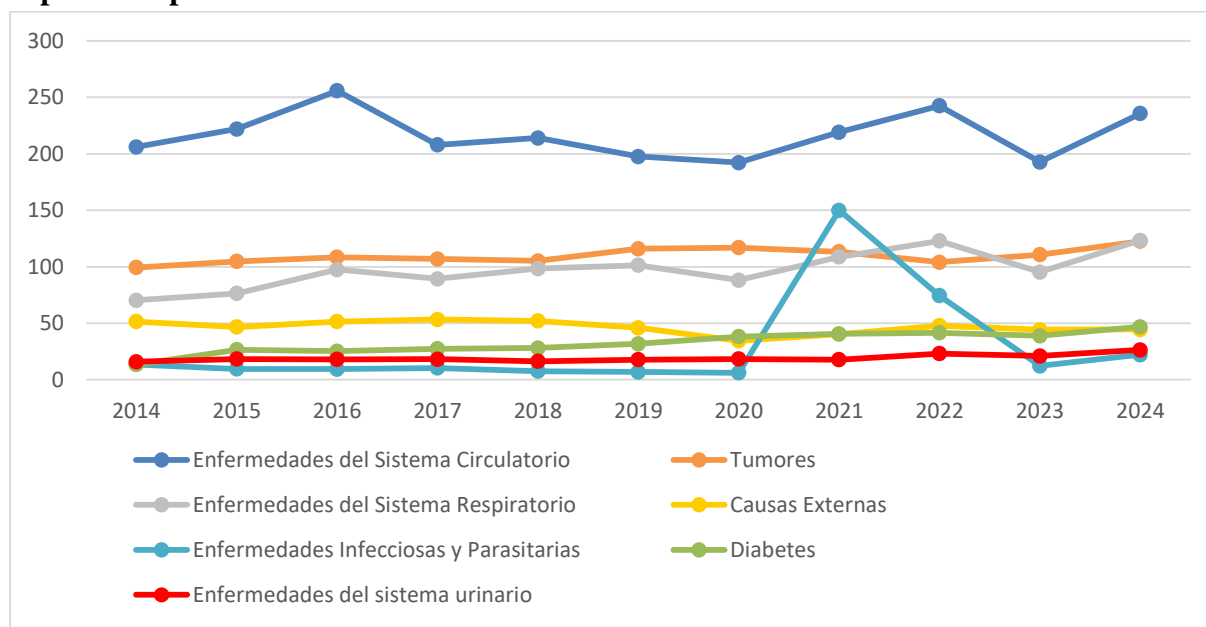
³ Si bien se requeriría profundizar las indagaciones, cabe referir que la principal etiología de las enfermedades renales es la nefropatía diabética, de acuerdo a datos seleccionados del Informe del Registro Argentino de Diálisis Crónica 2022, producidos por el Instituto Nacional Central Único Coordinador de Ablación e Implante (INCUCAI) y la Sociedad Argentina de Nefrología (SAN), dado que dicho tratamiento se vincula directamente a las enfermedades renales. Véase: Marinovich S., Bisigniano L., Rosa Diez G., Hansen Krogh D., Celia E., Tagliafichi V., Fayad A., Haber Shaalo V.: Registro Argentino de Diálisis Crónica SAN-INCUCAI 2022. Sociedad Argentina de Nefrología e Instituto Nacional Central Único Coordinador de Ablación e Implante. Buenos Aires, Argentina. 2023.

⁴ OPS. La carga de enfermedades renales en la Región de las Américas, 2000-2019. Portal de Datos ENLACE, Organización Panamericana de la Salud. 2021.

Tendencia tasas brutas de mortalidad causas seleccionadas

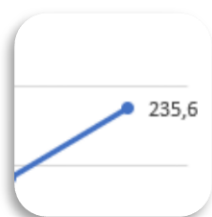
Se presenta a continuación la gráfica de evolución de las principales causas de mortalidad:

Gráfico1. Tendencia de las tasas brutas de mortalidad de las principales causas expresadas por 100.000 habitantes. Provincia de Misiones. Años 2014- 2024



Fuente: Boletines de Mortalidad General de los años 2014 al 2024. Dirección de Programación y Planificación. Ministerio de Salud Pública. Provincia de Misiones.

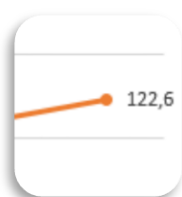
A los fines de tener una visión ampliada de la modificación del último año al interior de cada causa, obsérvense las siguientes gráficas en donde, salvo por el la continuidad de la línea de las causas externas, el resto de las causas muestra una variación ascendente en diferentes grados.



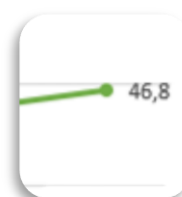
Enf. del Sistema Circulatorio



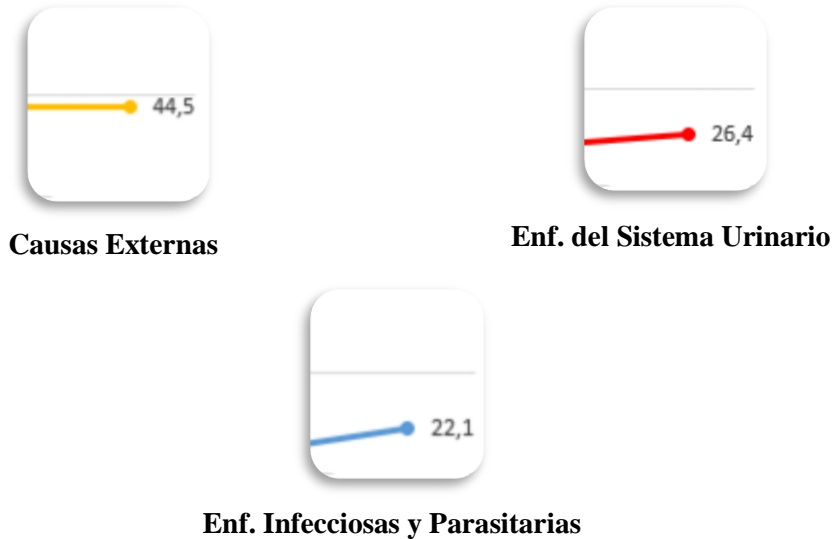
Enf. del Sistema Respiratorio



Tumores



Diabetes



Fuente: Dirección de Programación y Planificación. Ministerio de Salud de la Provincia de Misiones.

Causas mal definidas

El análisis de la mortalidad por causas seleccionadas en la Provincia de Misiones muestra, en su categoría de “Mal definidas”, una tendencia en descenso desde el año 2008 cuando, con 789 casos, representaban el 12,68% del total de muertes a 8 casos, en el Año 2024, reduciéndose así al 0,09%, lo cual puede ser considerado un indicador de calidad de la información contenida en el presente informe⁵.

Se considera que este descenso se debe a una estrategia de vigilancia y mayor indagación de otras fuentes complementarias institucionales (Historia Clínica, Informe Estadístico de Hospitalización, comunicación directa con el médico certificante) de los Informes Estadísticos de Defunción, implementada por esta Dirección para que la causa básica de la defunción refleje la realidad, y no quede diluida en la categoría “mal definida” u otras categorías generales como “Insuficiencias” y “Septicemias”.

Si bien la mencionada estrategia representa un importante logro en la mejora de la calidad de la información de la mortalidad por causa, no es una solución definitiva y sustentable en el tiempo, ya que los profesionales médicos continúan con dificultad para identificar la causa básica de la muerte.

⁵ Considerando los últimos datos nacionales disponibles, año 2021, Misiones ya presentaba un porcentaje de 0,2 defunciones mal definidas para dicho año, muy por debajo de la región Noreste, cuyo porcentaje era de 8,7 y del valor nacional de 5,8. Véase: Ministerio de Salud de la Nación. Indicadores Básicos, Argentina 2023 [Internet]. 2024 [citado 07 de abril de 2025]. Disponible en: <https://www.argentina.gob.ar/salud/deis/indicadores>

En función de ésta concepción, durante el 2019 se desarrollaron materiales de comunicación (tales como cartelera) y de sensibilización (piezas audiovisuales) con el apoyo de del Fondo de las Naciones Unidas para la Infancia (UNICEF-Argentina) para promover el correcto registro de los certificados, así como la realización del curso en línea para el correcto llenado del certificado de defunción, disponible en el campus virtual de la OPS, junto con cursos presenciales destinados a médicos de emergencia, clínica médica, terapia, policiales y cuerpo médico forense. A pesar de los esfuerzos, se sostiene la necesidad de seguir fortaleciendo el registro tanto en la formación académica como en servicio a los profesionales certificantes de causa de muerte por parte de las instituciones de las que formen parte.

Gráfico 2. Evolución de las causas mal definidas y las no especificadas de mortalidad. Provincia de Misiones. Período 2002 – 2024



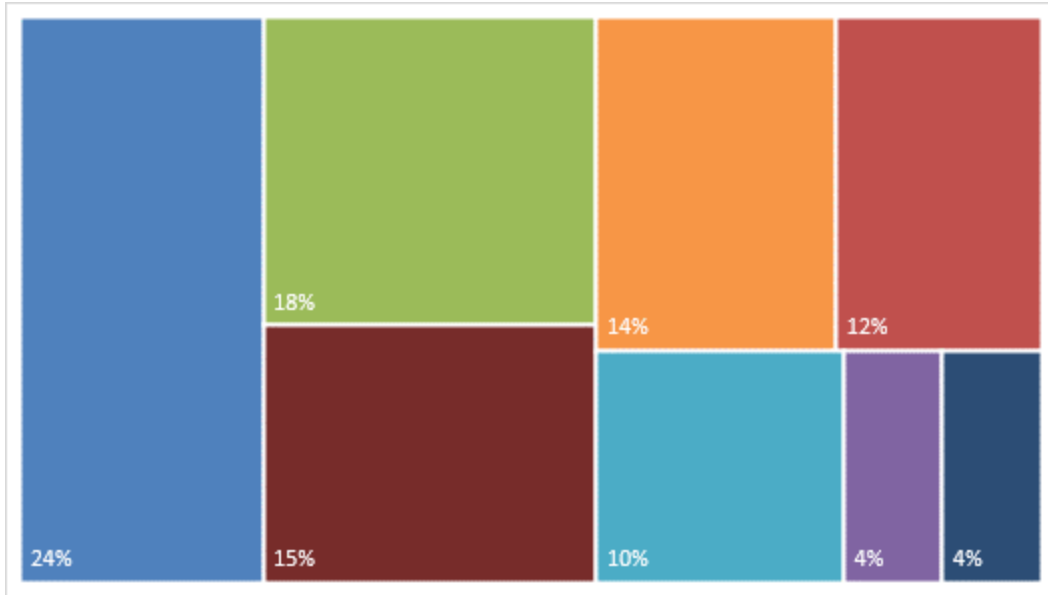
Fuente: Dirección de Programación y Planificación. Ministerio de Salud de la Provincia de Misiones.

Años 2008 – 2024: Análisis de algunos aspectos comparativos

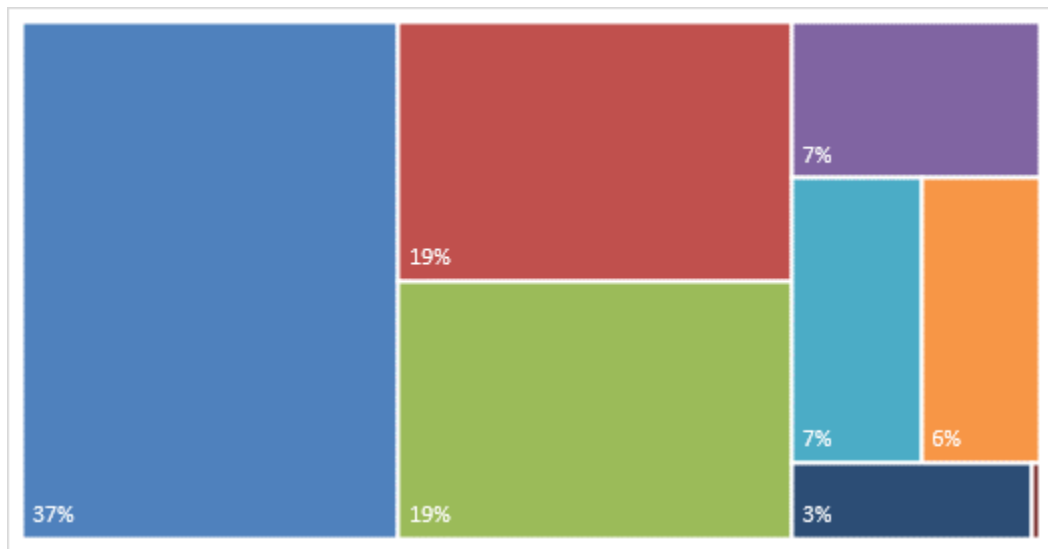
Si nos detenemos ahora en un análisis comparativo contemplando el período 2008-2024, interesa resaltar algunos aspectos a partir de cuatro gráficas utilizando la herramienta de mapa de rectángulos de jerarquía. Estos muestran datos mediante rectángulos anidados, cada uno de los cuales posee tres dimensiones: color, tamaño y posición. El color indica la causa de muerte que se busca especificar y que esta mencionada en la referencia correspondiente, el tamaño refleja la diferencia porcentual con relación al valor total y, finalmente, la posición depende del tamaño, así, los rectángulos mayores se encuentran en lado izquierdo superior y los más pequeños en la esquina inferior derecha.

Mapa de rectángulos de jerarquía 2008 y 2024 contemplando las mismas causas de ambos períodos

2008



2024



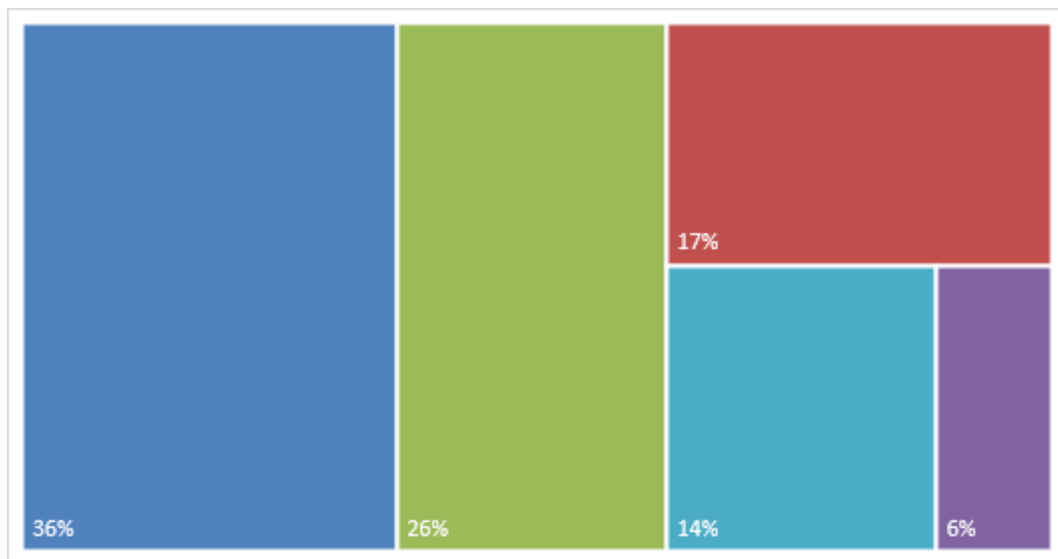
- Enfermedades del sistema circulatorio
 - Tumores Malignos
 - Causas externas
 - Enfermedades infecciosas y parasitarias
- Enfermedades del sistema respiratorio
 - Diabetes mellitus
 - Demás causas definidas
 - Mal definidas desconocidas

Fuente: Dirección de Programación y Planificación. Ministerio de Salud de la Provincia de Misiones.

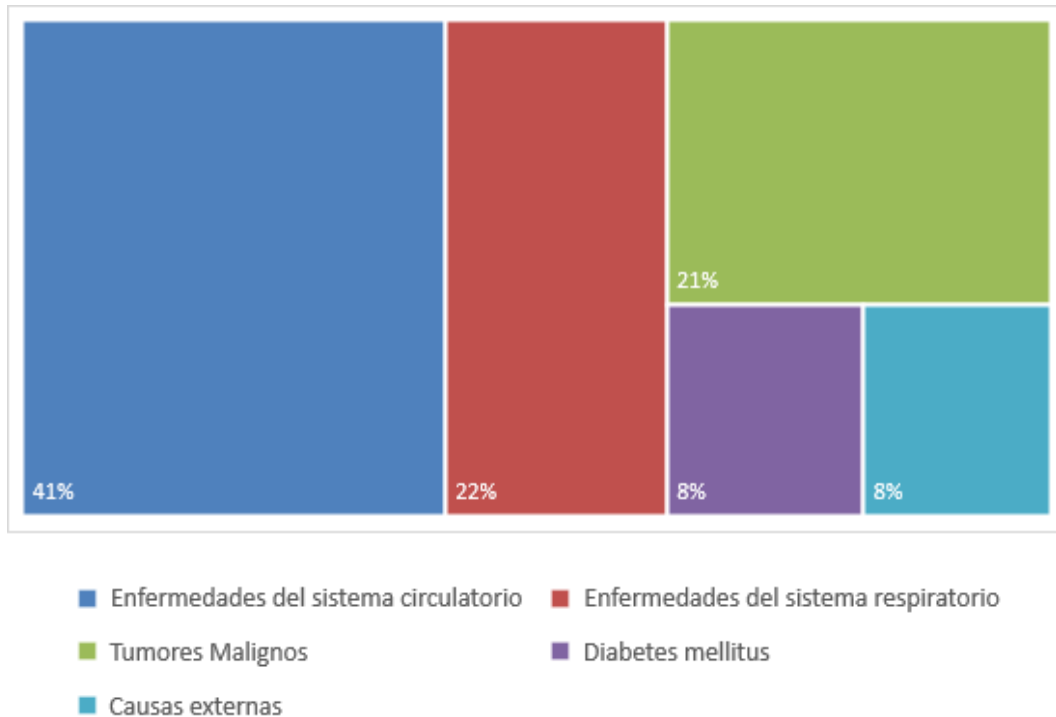
- a) Considerando ambos mapas se observa:
1. En ambos períodos el mayor peso está vinculado a las enfermedades del sistema circulatorio. Mientras que en 2008 las enfermedades respiratorias ocupaban el quinto lugar, en 2024 comparten, en términos porcentuales, el lugar con los tumores.
 2. Las “demás causas” pasan del cuarto al sexto lugar.
 3. Las causas mal definidas, que en 2008 ocupan el tercer lugar, en 2024 ocupan el último lugar, con un peso relativo inferior al 1% (0,09%). Este hecho permite visibilizar mejor el comportamiento de las diferentes causas de defunción.
 4. Las causas externas, siempre con relación al total de las causas, pasan al quinto lugar.
 5. Finalmente, las causas asociadas a diabetes pasan de un séptimo lugar en 2008 a un cuarto lugar para 2024.

Mapa de rectángulos de jerarquía 2008 y 2024 contemplando las 5 primeras causas en ambos períodos

2008



2024



Fuente: Dirección de Programación y Planificación. Ministerio de Salud de la Provincia de Misiones.

- a) Si nos detenemos ahora en un análisis al interior de las 5 primeras causas definidas en la comparativa de ambos períodos se observa:
1. Un aumento de las enfermedades del sistema circulatorio: del 34% al 41%.
 2. Las enfermedades del sistema respiratorio se ubican como segunda causa de muerte, pasando de un 17% a un 22%.
 3. La proporción de muertes por tumores fueron desplazados de la segunda causa de muerte a la tercera. Con una relación que pasa del 26% al 21%.
 4. La diabetes pasa en 2024 a ser la cuarta causa de muerte, representando el 8% de las muertes totales. En términos absolutos, son 615 muertes.
 5. Las causas externas pasan a ser la quinta causa de muerte, representando el 7,8% de las muertes totales. En términos absolutos, son 585 muertes.

TABLAS

Tabla 1. Causas de Mortalidad General	Total	< 1 año	1 a 4 años	5 a 9 años	10 a 14 años	15 a 19 años	20 a 24 años	25 a 29 años	30 a 34 años	35 a 39 años	40 a 44 años	45 a 49 años	50 a 54 años	55 a 59 años	60 a 64 años	65 a 69 años	70 a 74 años	75 y más años
Total	9129	147	43	30	41	80	99	141	113	180	227	284	358	486	751	994	1154	4001
1. Enfermedades infecciosas y parasitarias	290	8	4	4	5	6	3	15	14	27	12	12	17	14	24	16	15	94
Enfermedades infecciosas intestinales	19	4	2	0	0	0	0	0	1	0	0	1	0	0	0	1	1	9
Tuberculosis inclusive secuelas	30	0	0	0	1	2	1	5	2	2	3	0	5	1	2	1	1	4
Tétanos	0	0	0	0	0	0	0	0	0	0	0	0	0	0	0	0	0	0
Septicemias	1	0	0	0	0	0	0	0	1	0	0	0	0	0	0	0	0	0
Infección meningocócica	0	0	0	0	0	0	0	0	0	0	0	0	0	0	0	0	0	0
Meningitis viral	0	0	0	0	0	0	0	0	0	0	0	0	0	0	0	0	0	0
Sarampión	0	0	0	0	0	0	0	0	0	0	0	0	0	0	0	0	0	0
Dengue	151	1	1	4	3	2	1	7	7	10	1	6	7	4	12	10	9	66
Rubéola	0	0	0	0	0	0	0	0	0	0	0	0	0	0	0	0	0	0
Hepatitis viral	5	0	0	0	0	0	1	0	0	1	0	0	0	1	0	1	0	1
Enfermedad por virus de la inmunodeficiencia humana (VIH)	50	0	0	0	0	1	0	1	3	13	8	5	2	7	7	2	1	0
Tripanosomiasis (Enfermedad de Chagas)	1	0	0	0	0	0	0	0	0	0	0	0	0	0	0	0	0	1
COVID-19, virus identificado	10	0	0	0	0	1	0	1	0	0	0	0	0	0	2	1	0	5

Tabla 1. Causas de Mortalidad General

	Total	< 1 año	1 a 4 años	5 a 9 años	10 a 14 años	15 a 19 años	20 a 24 años	25 a 29 años	30 a 34 años	35 a 39 años	40 a 44 años	45 a 49 años	50 a 54 años	55 a 59 años	60 a 64 años	65 a 69 años	70 a 74 años	75 y más años
Total	9129	147	43	30	41	80	99	141	113	180	227	284	358	486	751	994	1154	4001
Las demás enfermedades infecciosas parasitarias	23	3	1	0	1	0	0	1	0	1	0	0	3	1	1	0	3	8
2. Tumores	1612	0	4	4	3	5	7	17	14	44	58	70	95	140	201	252	240	458
Esófago	35	0	0	0	0	0	0	0	0	0	1	0	1	3	8	4	3	15
Estómago	89	0	0	0	0	1	0	0	1	3	4	8	9	5	14	14	10	20
Colon, recto y porción rectosigmoidea y ano	190	0	0	0	0	0	0	3	3	2	6	7	11	19	14	38	24	63
Hígado y de las vías biliares intra-hepáticas	57	0	0	0	0	0	0	1	0	1	2	2	3	5	11	14	9	9
Vesícula biliar y otras partes de las vías biliares	17	0	0	0	0	0	0	0	0	1	2	0	0	0	4	3	1	6
Páncreas	79	0	0	0	0	0	0	0	0	3	1	6	2	2	13	14	13	25
Tráquea, de los bronquios y pulmón	253	0	0	0	0	1	0	0	2	4	1	7	14	27	35	46	52	64
Mama	125	0	0	0	0	0	0	1	0	4	11	10	12	19	13	9	14	32
Útero	131	0	0	0	0	0	0	5	5	12	17	11	13	14	13	20	9	12
Ovario	36	0	0	0	0	0	0	0	1	1	0	0	3	3	5	8	8	7
Próstata	147	0	0	0	0	0	0	0	0	0	0	0	1	7	10	17	31	81
Riñón y otros órganos urinarios excepto vejiga	47	0	0	0	0	0	0	1	0	0	1	1	3	2	8	9	7	15

Tabla 1. Causas de Mortalidad General	Total	< 1 año	1 a 4 años	5 a 9 años	10 a 14 años	15 a 19 años	20 a 24 años	25 a 29 años	30 a 34 años	35 a 39 años	40 a 44 años	45 a 49 años	50 a 54 años	55 a 59 años	60 a 64 años	65 a 69 años	70 a 74 años	75 y más años
Total	9129	147	43	30	41	80	99	141	113	180	227	284	358	486	751	994	1154	4001
Vejiga urinaria	21	0	0	0	0	0	0	0	0	0	0	0	1	0	1	2	7	10
Encéfalo y otras partes del sistema nervioso central	74	0	2	2	1	1	3	2	1	4	2	3	4	10	9	11	6	13
Linfoma no Hodgkin	27	0	0	0	0	0	1	0	0	0	2	1	3	3	5	4	3	5
Leucemias	40	0	2	1	1	0	2	1	0	1	1	2	3	1	3	3	7	12
Tumor maligno de sitios no especificados	23	0	0	0	0	0	0	1	0	0	0	0	0	2	3	4	4	9
Los demás tumores malignos	214	0	0	1	1	2	1	2	1	7	7	11	12	16	32	32	31	58
Carcinoma en situ, tumores benignos y de comport. incierto o desconocido	7	0	0	0	0	0	0	0	0	1	0	1	0	2	0	0	1	2
3. Diabetes mellitus	615	0	2	0	0	1	2	0	2	5	10	22	24	38	79	103	109	218
4. Deficiencias de la nutrición y anemias nutricionales	14	1	1	0	0	0	1	0	0	0	0	1	0	0	1	1	2	6
5. Trastornos metabólicos	65	1	4	0	0	0	0	0	0	1	0	1	1	1	3	5	6	42
6. Meningitis	5	1	0	0	0	1	0	0	1	0	0	0	0	0	0	0	1	1
7. Enfermedad de Alzheimer	45	0	0	0	0	0	0	0	0	0	0	0	0	0	2	4	3	36
8. Trastornos mentales y del comportamiento	47	0	0	0	0	0	0	1	0	4	2	6	4	6	4	7	4	9

Tabla 1. Causas de Mortalidad General

	Total	< 1 año	1 a 4 años	5 a 9 años	10 a 14 años	15 a 19 años	20 a 24 años	25 a 29 años	30 a 34 años	35 a 39 años	40 a 44 años	45 a 49 años	50 a 54 años	55 a 59 años	60 a 64 años	65 a 69 años	70 a 74 años	75 y más años
Total	9129	147	43	30	41	80	99	141	113	180	227	284	358	486	751	994	1154	4001
Síndrome de dependencia del alcohol	31	0	0	0	0	0	0	1	0	3	1	5	2	4	3	7	2	3
9. Enfermedades del sistema circulatorio	3096	0	0	1	0	6	4	14	19	21	48	85	104	140	219	312	410	1713
Enfermedades hipertensivas	348	0	0	0	0	0	0	0	0	1	1	8	6	16	22	42	42	210
Enfermedades isquémicas del corazón	1417	0	0	0	0	2	0	4	7	8	29	41	47	58	112	151	154	804
insuficiencia cardiaca	0	0	0	0	0	0	0	0	0	0	0	0	0	0	0	0	0	0
Complicaciones y descripciones mal definidas de enfermedad cardiaca	231	0	0	0	0	3	1	3	5	2	2	5	10	9	12	22	38	119
Las demás enfermedades del corazón	191	0	0	0	0	1	2	2	3	2	6	6	6	15	21	15	35	77
Enfermedades cerebro vasculares	783	0	0	1	0	0	1	3	3	7	8	19	32	35	41	73	122	438
Aterosclerosis	38	0	0	0	0	0	0	0	0	0	0	0	0	0	1	0	6	31
Las demás enfermedades del sistema circulatorio	88	0	0	0	0	0	0	2	1	1	2	6	3	7	10	9	13	34
10. Enfermedades del sistema respiratorio	1622	14	6	2	9	5	9	11	6	10	27	18	32	60	93	158	194	968
Neumonía e Influenza	1175	4	4	2	5	1	6	9	3	7	24	13	21	35	56	100	148	737
Bronquitis y bronquiolitis agudas	4	4	0	0	0	0	0	0	0	0	0	0	0	0	0	0	0	0
Las demás infecciones respiratorias agudas	3	0	0	0	1	0	0	0	0	0	1	1	0	0	0	0	0	0

Tabla 1. Causas de Mortalidad General

	Total	< 1 año	1 a 4 años	5 a 9 años	10 a 14 años	15 a 19 años	20 a 24 años	25 a 29 años	30 a 34 años	35 a 39 años	40 a 44 años	45 a 49 años	50 a 54 años	55 a 59 años	60 a 64 años	65 a 69 años	70 a 74 años	75 y más años
Total	9129	147	43	30	41	80	99	141	113	180	227	284	358	486	751	994	1154	4001
17. Causas externas	585	2	11	7	8	44	56	68	36	43	39	36	30	28	33	27	41	76
Accidentes de tráfico de vehículo de motor	199	1	2	4	1	21	23	23	16	13	17	17	13	13	10	4	13	8
Otros accidentes de transporte, inclusive secuelas	14	0	0	0	0	1	2	1	1	1	2	3	2	0	0	0	1	0
Ahogamiento y sumersión accidentales	33	0	4	1	1	6	4	2	2	3	4	1	2	0	1	1	1	0
Accidentes no especificados	3	0	0	0	0	0	0	0	0	0	0	0	0	0	1	0	2	0
Otras causas externas de traumat. accidentales, inclusive secuelas	120	1	3	1	3	2	5	7	6	6	6	4	4	5	7	13	13	34
Suicidios, inclusive secuelas	129	0	0	0	3	14	18	27	6	16	9	5	4	9	8	3	4	3
Agresiones, inclusive secuelas	37	0	1	1	0	0	4	8	5	3	1	5	2	0	1	1	1	4
Eventos de intención no determinada, inclusive secuelas	0	0	0	0	0	0	0	0	0	0	0	0	0	0	0	0	0	0
Complicaciones de la atención médica y quirúrgica	50	0	1	0	0	0	0	0	0	1	0	1	3	1	5	5	6	27
Las demás causas externas	0	0	0	0	0	0	0	0	0	0	0	0	0	0	0	0	0	0
18. Demás causas definidas	536	1	4	8	9	10	15	8	11	12	18	17	19	25	51	59	75	194
Mal definidas desconocidas	8	6	1	0	0	0	1	0	0	0	0	0	0	0	0	0	0	0

Fuente: Dirección de Programación y Planificación. Ministerio de Salud de la Provincia de Misiones.

Tabla 2. Causas de Mortalidad Hombres	Total	< 1 año	1 a 4 años	5 a 9 años	10 a 14 años	15 a 19 años	20 a 24 años	25 a 29 años	30 a 34 años	35 a 39 años	40 a 44 años	45 a 49 años	50 a 54 años	55 a 59 años	60 a 64 años	65 a 69 años	70 a 74 años	75 y más años
Total	5026	82	25	16	23	51	66	96	70	113	124	175	215	277	490	619	684	1900
1. Enfermedades infecciosas y parasitarias	166	5	2	2	4	4	1	8	5	15	7	6	12	10	18	7	9	51
Enfermedades infecciosas intestinales	13	4	1	0	0	0	0	0	1	0	0	0	0	0	0	0	0	7
Tuberculosis inclusive secuelas	23	0	0	0	1	1	1	3	1	2	3	0	5	1	2	1	1	1
Tétanos	0	0	0	0	0	0	0	0	0	0	0	0	0	0	0	0	0	0
Septicemias	0	0	0	0	0	0	0	0	0	0	0	0	0	0	0	0	0	0
Infección meningocócica	0	0	0	0	0	0	0	0	0	0	0	0	0	0	0	0	0	0
Meningitis viral	0	0	0	0	0	0	0	0	0	0	0	0	0	0	0	0	0	0
Sarampión	0	0	0	0	0	0	0	0	0	0	0	0	0	0	0	0	0	0
Dengue	76	0	0	2	3	1	0	4	1	4	0	2	4	2	7	5	6	35
Rubéola	0	0	0	0	0	0	0	0	0	0	0	0	0	0	0	0	0	0
Hepatitis viral	2	0	0	0	0	0	0	0	0	0	0	0	0	1	0	1	0	0
Enfermedad por virus de la inmunodeficiencia humana (VIH)	33	0	0	0	0	1	0	0	2	9	4	4	1	5	6	0	1	0
Tripanosomiasis (Enfermedad de Chagas)	0	0	0	0	0	0	0	0	0	0	0	0	0	0	0	0	0	0
COVID-19, virus identificado	8	0	0	0	0	1	0	1	0	0	0	0	0	0	2	0	0	4

Tabla 2. Causas de Mortalidad Hombres

	Total	< 1 año	1 a 4 años	5 a 9 años	10 a 14 años	15 a 19 años	20 a 24 años	25 a 29 años	30 a 34 años	35 a 39 años	40 a 44 años	45 a 49 años	50 a 54 años	55 a 59 años	60 a 64 años	65 a 69 años	70 a 74 años	75 y más años
Total	5026	82	25	16	23	51	66	96	70	113	124	175	215	277	490	619	684	1900
Las demás enfermedades infecciosas parasitarias	11	1	1	0	0	0	0	0	0	0	0	0	2	1	1	0	1	4
2. Tumores	850	0	3	1	2	3	5	5	6	15	20	28	41	55	99	144	146	277
Esófago	23	0	0	0	0	0	0	0	0	0	1	0	1	1	3	4	2	11
Estómago	54	0	0	0	0	0	0	0	1	2	2	5	3	2	8	11	6	14
Colon, recto y porción rectosigmoidea y ano	108	0	0	0	0	0	0	2	1	2	6	5	4	9	6	22	13	38
Hígado y de las vías biliares intra-hepáticas	29	0	0	0	0	0	0	0	0	0	1	0	2	3	7	9	4	3
Vesícula biliar y otras partes de las vías biliares	5	0	0	0	0	0	0	0	0	1	0	0	0	0	2	1	0	1
Páncreas	36	0	0	0	0	0	0	0	0	0	0	3	2	2	6	8	5	10
Tráquea, de los bronquios y pulmón	172	0	0	0	0	0	0	0	2	2	1	5	11	13	21	34	39	44
Mama	1	0	0	0	0	0	0	0	0	0	0	0	1	0	0	0	0	0
Útero	0	0	0	0	0	0	0	0	0	0	0	0	0	0	0	0	0	0
Ovario	0	0	0	0	0	0	0	0	0	0	0	0	0	0	0	0	0	0
Próstata	147	0	0	0	0	0	0	0	0	0	0	0	1	7	10	17	31	81
Riñón y otros órganos urinarios excepto vejiga	32	0	0	0	0	0	0	1	0	0	1	1	1	2	2	7	4	13

Tabla 2. Causas de Mortalidad Hombres

	Total	< 1 año	1 a 4 años	5 a 9 años	10 a 14 años	15 a 19 años	20 a 24 años	25 a 29 años	30 a 34 años	35 a 39 años	40 a 44 años	45 a 49 años	50 a 54 años	55 a 59 años	60 a 64 años	65 a 69 años	70 a 74 años	75 y más años
Total	5026	82	25	16	23	51	66	96	70	113	124	175	215	277	490	619	684	1900
Vejiga urinaria	17	0	0	0	0	0	0	0	0	0	0	0	1	0	1	2	6	7
Encéfalo y otras partes del sistema nervioso central	37	0	1	1	1	1	1	0	1	2	1	1	2	5	5	3	4	8
Linfoma no Hodgkin	18	0	0	0	0	0	1	0	0	0	2	1	3	2	3	2	1	3
Leucemias	26	0	2	0	0	0	2	0	0	0	1	1	2	0	1	2	7	8
Tumor maligno de sitios no especificados	12	0	0	0	0	0	0	1	0	0	0	0	0	1	1	2	4	3
Los demás tumores malignos	131	0	0	0	1	2	1	1	1	6	4	5	7	8	23	20	19	33
Carcinoma en situ, tumores benignos y de comport. incierto o desconocido	2	0	0	0	0	0	0	0	0	0	0	1	0	0	0	0	1	0
3. Diabetes mellitus	338	0	0	0	0	0	1	0	0	3	4	14	11	19	52	65	59	110
4. Deficiencias de la nutrición y anemias nutricionales	8	0	1	0	0	0	1	0	0	0	0	1	0	0	0	0	2	3
5. Trastornos metabólicos	30	1	2	0	0	0	0	0	0	1	0	1	1	1	3	4	3	13
6. Meningitis	2	1	0	0	0	1	0	0	0	0	0	0	0	0	0	0	0	0
7. Enfermedad de Alzheimer	19	0	0	0	0	0	0	0	0	0	0	0	0	0	1	1	2	15
8. Trastornos mentales y del comportamiento	39	0	0	0	0	0	0	1	0	3	1	6	3	5	3	7	4	6

Tabla 2. Causas de Mortalidad Hombres

	Total	< 1 año	1 a 4 años	5 a 9 años	10 a 14 años	15 a 19 años	20 a 24 años	25 a 29 años	30 a 34 años	35 a 39 años	40 a 44 años	45 a 49 años	50 a 54 años	55 a 59 años	60 a 64 años	65 a 69 años	70 a 74 años	75 y más años
Total	5026	82	25	16	23	51	66	96	70	113	124	175	215	277	490	619	684	1900
Síndrome de dependencia del alcohol	29	0	0	0	0	0	0	1	0	2	1	5	2	3	3	7	2	3
9. Enfermedades del sistema circulatorio	1645	0	0	1	0	4	2	11	15	14	28	56	63	100	164	198	248	741
Enfermedades hipertensivas	160	0	0	0	0	0	0	0	0	1	0	4	3	9	15	23	24	81
Enfermedades isquémicas del corazón	762	0	0	0	0	2	0	3	5	6	21	30	36	44	81	96	89	349
insuficiencia cardiaca	0	0	0	0	0	0	0	0	0	0	0	0	0	0	0	0	0	0
Complicaciones y descripciones mal definidas de enfermedad cardiaca	124	0	0	0	0	1	1	3	5	1	2	2	4	8	11	10	23	53
Las demás enfermedades del corazón	113	0	0	0	0	1	1	1	2	2	2	5	3	10	18	11	23	34
Enfermedades cerebro vasculares	418	0	0	1	0	0	0	3	3	3	2	11	16	23	30	53	76	197
Aterosclerosis	15	0	0	0	0	0	0	0	0	0	0	0	0	0	1	0	3	11
Las demás enfermedades del sistema circulatorio	53	0	0	0	0	0	0	1	0	1	1	4	1	6	8	5	10	16
10. Enfermedades del sistema respiratorio	854	8	5	1	6	1	4	8	3	8	15	12	23	30	68	98	105	459
Neumonía e Influenza	583	1	4	1	2	0	3	6	1	6	13	8	13	19	41	61	74	330
Bronquitis y bronquiolitis agudas	3	3	0	0	0	0	0	0	0	0	0	0	0	0	0	0	0	0
Las demás infecciones respiratorias agudas	2	0	0	0	1	0	0	0	0	0	1	0	0	0	0	0	0	0

Tabla 2. Causas de Mortalidad Hombres

	Total	< 1 año	1 a 4 años	5 a 9 años	10 a 14 años	15 a 19 años	20 a 24 años	25 a 29 años	30 a 34 años	35 a 39 años	40 a 44 años	45 a 49 años	50 a 54 años	55 a 59 años	60 a 64 años	65 a 69 años	70 a 74 años	75 y más años
Total	5026	82	25	16	23	51	66	96	70	113	124	175	215	277	490	619	684	1900
17. Causas externas	449	2	8	3	4	33	43	57	31	37	32	27	25	21	28	22	31	45
Accidentes de tráfico de vehículo de motor	158	1	1	1	0	15	16	19	15	10	14	13	11	10	10	3	11	8
Otros accidentes de transporte, inclusive secuelas	12	0	0	0	0	1	2	1	1	1	1	2	2	0	0	0	1	0
Ahogamiento y sumersión accidentales	27	0	4	1	1	5	3	1	2	3	3	1	1	0	0	1	1	0
Accidentes no especificados	3	0	0	0	0	0	0	0	0	0	0	0	0	0	1	0	2	0
Otras causas externas de traumat. accidentales, inclusive secuelas	87	1	2	1	2	2	4	7	4	5	6	2	4	5	7	11	7	17
Suicidios, inclusive secuelas	105	0	0	0	1	10	15	22	5	14	7	5	4	5	8	3	4	2
Agresiones, inclusive secuelas	32	0	1	0	0	0	3	7	4	3	1	4	2	0	1	1	1	4
Eventos de intención no determinada, inclusive secuelas	0	0	0	0	0	0	0	0	0	0	0	0	0	0	0	0	0	0
Complicaciones de la atención médica y quirúrgica	25	0	0	0	0	0	0	0	0	1	0	0	1	1	1	3	4	14
Las demás causas externas	0	0	0	0	0	0	0	0	0	0	0	0	0	0	0	0	0	0
18. Demás causas definidas	278	1	2	5	4	4	9	5	8	10	9	10	11	13	32	37	39	79
Mal definidas desconocidas	4	4	0	0	0	0	0	0	0	0	0	0	0	0	0	0	0	0

Fuente: Dirección de Programación y Planificación. Ministerio de Salud de la Provincia de Misiones.

Tabla 3. Causas de Mortalidad Mujeres	Total	< 1 año	1 a 4 años	5 a 9 años	10 a 14 años	15 a 19 años	20 a 24 años	25 a 29 años	30 a 34 años	35 a 39 años	40 a 44 años	45 a 49 años	50 a 54 años	55 a 59 años	60 a 64 años	65 a 69 años	70 a 74 años	75 y más años
Total	4103	65	18	14	18	29	33	45	43	67	103	109	143	209	261	375	470	2101
1. Enfermedades infecciosas y parasitarias	124	3	2	2	1	2	2	7	9	12	5	6	5	4	6	9	6	43
Enfermedades infecciosas intestinales	6	0	1	0	0	0	0	0	0	0	0	1	0	0	0	1	1	2
Tuberculosis inclusive secuelas	7	0	0	0	0	1	0	2	1	0	0	0	0	0	0	0	0	3
Tétanos	0	0	0	0	0	0	0	0	0	0	0	0	0	0	0	0	0	0
Septicemias	1	0	0	0	0	0	0	0	1	0	0	0	0	0	0	0	0	0
Infección meningocócica	0	0	0	0	0	0	0	0	0	0	0	0	0	0	0	0	0	0
Meningitis viral	0	0	0	0	0	0	0	0	0	0	0	0	0	0	0	0	0	0
Sarampión	0	0	0	0	0	0	0	0	0	0	0	0	0	0	0	0	0	0
Dengue	75	1	1	2	0	1	1	3	6	6	1	4	3	2	5	5	3	31
Rubéola	0	0	0	0	0	0	0	0	0	0	0	0	0	0	0	0	0	0
Hepatitis viral	3	0	0	0	0	0	1	0	0	1	0	0	0	0	0	0	0	1
Enfermedad por virus de la inmunodeficiencia humana (VIH)	17	0	0	0	0	0	0	1	1	4	4	1	1	2	1	2	0	0
Tripanosomiasis (Enfermedad de Chagas)	1	0	0	0	0	0	0	0	0	0	0	0	0	0	0	0	0	1
COVID-19, virus identificado	2	0	0	0	0	0	0	0	0	0	0	0	0	0	0	1	0	1

Tabla 3. Causas de Mortalidad Mujeres

	Total	< 1 año	1 a 4 años	5 a 9 años	10 a 14 años	15 a 19 años	20 a 24 años	25 a 29 años	30 a 34 años	35 a 39 años	40 a 44 años	45 a 49 años	50 a 54 años	55 a 59 años	60 a 64 años	65 a 69 años	70 a 74 años	75 y más años
Total	4103	65	18	14	18	29	33	45	43	67	103	109	143	209	261	375	470	2101
Las demás enfermedades infecciosas parasitarias	12	2	0	0	1	0	0	1	0	1	0	0	1	0	0	0	2	4
2. Tumores	762	0	1	3	1	2	2	12	8	29	38	42	54	85	102	108	94	181
Esófago	12	0	0	0	0	0	0	0	0	0	0	0	0	2	5	0	1	4
Estómago	35	0	0	0	0	1	0	0	0	1	2	3	6	3	6	3	4	6
Colon, recto y porción rectosigmoídea y ano	82	0	0	0	0	0	0	1	2	0	0	2	7	10	8	16	11	25
Hígado y de las vías biliares intra-hepáticas	28	0	0	0	0	0	0	1	0	1	1	2	1	2	4	5	5	6
Vesícula biliar y otras partes de las vías biliares	12	0	0	0	0	0	0	0	0	0	2	0	0	0	2	2	1	5
Páncreas	43	0	0	0	0	0	0	0	0	3	1	3	0	0	7	6	8	15
Tráquea, de los bronquios y pulmón	81	0	0	0	0	1	0	0	0	2	0	2	3	14	14	12	13	20
Mama	124	0	0	0	0	0	0	1	0	4	11	10	11	19	13	9	14	32
Útero	131	0	0	0	0	0	0	5	5	12	17	11	13	14	13	20	9	12
Ovario	36	0	0	0	0	0	0	0	1	1	0	0	3	3	5	8	8	7
Próstata	0	0	0	0	0	0	0	0	0	0	0	0	0	0	0	0	0	0
Riñón y otros órganos urinarios excepto vejiga	15	0	0	0	0	0	0	0	0	0	0	0	2	0	6	2	3	2

Tabla 3. Causas de Mortalidad Mujeres	Total	< 1 año	1 a 4 años	5 a 9 años	10 a 14 años	15 a 19 años	20 a 24 años	25 a 29 años	30 a 34 años	35 a 39 años	40 a 44 años	45 a 49 años	50 a 54 años	55 a 59 años	60 a 64 años	65 a 69 años	70 a 74 años	75 y más años
Total	4103	65	18	14	18	29	33	45	43	67	103	109	143	209	261	375	470	2101
Vejiga urinaria	4	0	0	0	0	0	0	0	0	0	0	0	0	0	0	0	1	3
Encéfalo y otras partes del sistema nervioso central	37	0	1	1	0	0	2	2	0	2	1	2	2	5	4	8	2	5
Linfoma no Hodgkin	9	0	0	0	0	0	0	0	0	0	0	0	0	1	2	2	2	2
Leucemias	14	0	0	1	1	0	0	1	0	1	0	1	1	1	2	1	0	4
Tumor maligno de sitios no especificados	11	0	0	0	0	0	0	0	0	0	0	0	0	1	2	2	0	6
Los demás tumores malignos	83	0	0	1	0	0	0	1	0	1	3	6	5	8	9	12	12	25
Carcinoma en situ, tumores benignos y de comport. incierto o desconocido	5	0	0	0	0	0	0	0	0	1	0	0	0	2	0	0	0	2
3. Diabetes mellitus	277	0	2	0	0	1	1	0	2	2	6	8	13	19	27	38	50	108
4. Deficiencias de la nutrición y anemias nutricionales	6	1	0	0	0	0	0	0	0	0	0	0	0	0	1	1	0	3
5. Trastornos metabólicos	35	0	2	0	0	0	0	0	0	0	0	0	0	0	0	1	3	29
6. Meningitis	3	0	0	0	0	0	0	0	1	0	0	0	0	0	0	0	1	1
7. Enfermedad de Alzheimer	26	0	0	0	0	0	0	0	0	0	0	0	0	0	1	3	1	21
8. Trastornos mentales y del comportamiento	8	0	0	0	0	0	0	0	0	1	1	0	1	1	1	0	0	3

Tabla 3. Causas de Mortalidad Mujeres	Total	< 1 año	1 a 4 años	5 a 9 años	10 a 14 años	15 a 19 años	20 a 24 años	25 a 29 años	30 a 34 años	35 a 39 años	40 a 44 años	45 a 49 años	50 a 54 años	55 a 59 años	60 a 64 años	65 a 69 años	70 a 74 años	75 y más años
Total	4103	65	18	14	18	29	33	45	43	67	103	109	143	209	261	375	470	2101
17. Causas externas	136	0	3	4	4	11	13	11	5	6	7	9	5	7	5	5	10	31
Accidentes de tráfico de vehículo de motor	41	0	1	3	1	6	7	4	1	3	3	4	2	3	0	1	2	0
Otros accidentes de transporte, inclusive secuelas	2	0	0	0	0	0	0	0	0	0	1	1	0	0	0	0	0	0
Ahogamiento y sumersión accidentales	6	0	0	0	0	1	1	1	0	0	1	0	1	0	1	0	0	0
Accidentes no especificados	0	0	0	0	0	0	0	0	0	0	0	0	0	0	0	0	0	0
Otras causas externas de traumat. accidentales, inclusive secuelas	33	0	1	0	1	0	1	0	2	1	0	2	0	0	0	2	6	17
Suicidios, inclusive secuelas	24	0	0	0	2	4	3	5	1	2	2	0	0	4	0	0	0	1
Agresiones, inclusive secuelas	5	0	0	1	0	0	1	1	1	0	0	1	0	0	0	0	0	0
Eventos de intención no determinada, inclusive secuelas	0	0	0	0	0	0	0	0	0	0	0	0	0	0	0	0	0	0
Complicaciones de la atención médica y quirúrgica	25	0	1	0	0	0	0	0	0	0	0	1	2	0	4	2	2	13
Las demás causas externas	0	0	0	0	0	0	0	0	0	0	0	0	0	0	0	0	0	0
18. Demás causas definidas	258	0	2	3	5	6	6	3	3	2	9	7	8	12	19	22	36	115
Mal definidas desconocidas	4	2	1	0	0	0	1	0	0	0	0	0	0	0	0	0	0	0

Fuente: Dirección de Programación y Planificación. Ministerio de Salud de la Provincia de Misiones.

*Dirección de Programación y
Planificación, Subsecretaría de Salud*



opesmisiones@gmail.com



376-4447115

*Ministerio de Salud Pública de la
Provincia de Misiones*



Posadas, Abril de 2025